



खानेपानी, सरसफाइ तथा स्वच्छता  
गुरुयोजना

**(WASH Master Plan)**

(२०७६/७७ – २०८०/८१)



खानेपानी, सरसफाइ तथा स्वच्छता समन्वय समिति  
खनियाबास गाउँपालिका, धादिङ्ग, प्रदेश नं. ३  
२०७६

## बिषय सूची

१. परिचय.....	१
१.१ पृष्ठभूमि र औचित्य.....	१
१.२ उद्देश्य.....	२
२.३ तयारी विधी एवं प्रक्रिया.....	३
२.४ सिमितता.....	५
२. गाउँपालिकाको संक्षिप्त परिचय.....	६
३. गाउँपालिकाको सामाजिक—आर्थिक पार्श्वचित्र.....	८
३.१ अवस्थिति तथा पहुँच.....	८
३.२ जनसांख्यिक विवरण.....	८
३.२.१ वडागत जनसंख्या.....	८
३.२.२ उमेर समूह अनुसारको जनसंख्या.....	८
३.२.३ जातिगत विवरण.....	९
३.३ भू—उपयोगको विवरण.....	९
३.४. आर्थिक स्थिति.....	१०
३.५. भौतिक पूर्वाधार.....	११
३.६. सामाजिक पूर्वाधार.....	११
३.६.१ स्वास्थ्य सेवा.....	११
३.६.२ शिक्षा.....	११
३.७ संक्षिप्त सांस्कृतिक विवरण.....	१२
३.८ संस्थागत अवस्था.....	१२
३.९ स्थानीय जनशक्तिको विवरण.....	१२
४. खानेपानी, सरसफाइ तथा स्वच्छताको विद्यमान स्थिति.....	१३
४.१ विद्यमान जलश्रोतहरूको विश्लेषण.....	१३
४.१.१ जलश्रोतको वर्तमान अवस्था तथा घनत्व.....	१३
४.१.२ जलश्रोतको किसिम र वर्तमान अवस्था.....	१३
४.२ खानेपानीको अवस्था.....	१४
४.२.१ घरायसी खानेपानीको अवस्था.....	१४
४.२.२ संस्थागत (विद्यालय/स्वास्थ्य संस्था) खानेपानीको अवस्था.....	१९
४.३. सरसफाइ तथा स्वच्छता.....	१९
४.३.१. घरायसी सरसफाइ.....	१९
४.३.२. संस्थागत सरसफाइ.....	२०
४.३.३ स्वच्छता सम्बन्धी विद्यमान अवस्था (नक्काको सारांश).....	२३
४.४ खुला दिसामुक्त क्षेत्रको अवस्था.....	२५
५. खानेपानीको पहुँचविहिन जनसंख्या तथा संकटासन्नता विश्लेषण.....	२६
६. खानेपानी तथा सरसफाइ आयोजनाहरूको प्राथमिकीकरण.....	२७

७. सरोकारवालाको भूमिका.....	२८
७.१ गाउँपालिकास्तरीय खानेपानी, सरसफाइ तथा स्वच्छता समन्वय समिति (RM-WASH-CC)....	२८
७.१.१ सदस्यहरु तथा भूमिकाहरु.....	२८
७.२ वडास्तरीय खानेपानी, सरसफाइ तथा स्वच्छता समन्वय समिति (W-WASH-CC).....	२९
७.२.१ सदस्यहरु तथा भूमिकाहरु.....	२९
८. कार्य योजना.....	३१
८.१. नयाँ खानेपानी आयोजनाहरु .....	३१
८.२. मर्मत गर्नुपर्ने खानेपानी आयोजनाहरु .....	३१
८.३. पूनर्स्थापना गर्नुपर्ने खानेपानी आयोजनाहरु.....	३२
८.४. पूनःनिर्माण गर्नुपर्ने खानेपानी आयोजनाहरु .....	३२
८.५. बिद्यालयमा खानेपानी आयोजनाहरु.....	३३
८.६. क्षमता अभिवृद्धि योजना.....	३३
८.७. खुदिमु (ODF) दीगोपनाको योजना .....	३३
८.८. सरसफाइ तथा स्वच्छता योजना .....	३४
९. कार्यक्रम र बजेट.....	३५
१०. पञ्चबर्षिय वार्षिक बजेट.....	३६
११. गुरुयोजना अनुमोदन, कार्यान्वयन, अनुगमन र अद्यावधिक .....	३७
११.१. गुरुयोजनाको अनुमोदन र पैरवी .....	३७
११.२. गुरुयोजनाको कार्यान्वयन.....	३७
११.३. गुरुयोजनाको अनुगमन .....	३८
११.४. गुरुयोजनाको समीक्षा र अद्यावधिक .....	३८
१२. चुनौती र अवसर.....	३९
१३. निश्कर्ष र आगामी कदम.....	४१
१४. अनुसूची.....	४३

## तालिकाहरु

तालिका १ : गाउँपालिकाको गठन र समावेश साविक गा.वि.स र वडाहरु.....	६
तालिका २ : खनियाबास गाउँपालिकाको जनसंख्याको विवरण.....	८
तालिका ३ : उमेर समूहको आधारमा जनसंख्याको विवरण.....	९
तालिका ४ : गाउँपालिकाको जातिगत विवरण.....	९
तालिका ५ : भू-उपयोगको विवरण.....	१०
तालिका ६ : प्रमुख आर्थिक क्रियाकलाप/परिवारको आम्दानीका स्रोतहरू.....	१०
तालिका ७ : गरिबीको अवस्था.....	१०
तालिका ८ : शैक्षिक संस्थाहरु र बिद्यार्थीको विवरण.....	११
तालिका ९ : जलश्रोतको बर्तमान अवस्था तथा पानीको बहाव.....	१३
तालिका १० : जलश्रोतको किसिम र बर्तमान अवस्था.....	१३
तालिका ११ : बिद्यमान सुधारिएको खानेपानी प्रणालीको पहुँचको अवस्था.....	१४
तालिका १२ : खानेपानी आयोजनाहरुको प्रविधि अनुसार बर्गीकरण.....	१४
तालिका १३ : खानेपानी आयोजनाहरुको सञ्चालन स्थिति.....	१५
तालिका १४ : खानेपानी आयोजनाहरुको सञ्चालन स्थिति.....	१५
तालिका १५ : खानेपानी आयोजनाहरुको मर्मत/पुनःस्थापना/पूनीर्माणको स्थिति.....	१६
तालिका १६ : बिद्यमान खानेपानी आयोजनाहरुको संस्थागत अवस्था (समिति दर्ता र महिला सदस्य).....	१६
तालिका १७ : बिद्यमान खानेपानी आयोजनाहरुको संस्थागत अवस्था (समिति बैठक र भवन).....	१७
तालिका १८ : बिद्यमान खानेपानी आयोजनाहरुको संस्थागत अवस्था (बैंक खाता र आयब्यय).....	१७
तालिका १९ : बिद्यमान खानेपानी आयोजनाहरुको संस्थागत अवस्था (नबिकरण र लेखापरिक्षण).....	१८
तालिका २० : बिद्यमान खानेपानी आयोजनाहरुको मर्मत सम्भारको अवस्था (कोष र कार्यकर्ता).....	१८
तालिका २१ : बिद्यमान खानेपानी आयोजनाहरुको मर्मत सम्भारको अवस्था (पारिश्रमिक र जगेडा औजार).....	१८
तालिका २२ : संस्थागत खानेपानी आयोजनाहरुको अवस्था.....	१९
तालिका २३ : घरायसी चर्पी निर्माणको अवस्था.....	१९
तालिका २४ : बिद्यालय चर्पी निर्माणको अवस्था.....	२०
तालिका २५ : बिद्यालय चर्पीमा छात्र र छात्राको चर्पीको अवस्था.....	२०
तालिका २६ : स्वास्थ्य संस्थाको चर्पीको तथा अन्य सुबिधाको अवस्था.....	२२
तालिका २७ : बिद्यमान आयोजनाहरुको संकटासन्नताको अवस्था.....	२६
तालिका २८ : लाभान्वित घरधुरी र जनसंख्याको विवरण.....	२७

## चित्रहरु

चित्र नं. १ : धादिङ्ग जिल्लाको नक्शा.....	५
चित्र नं. २ : खनियाबास गा.पा.को नक्शा.....	५
चित्र नं. ३ : जनसंख्याको विवरण.....	७
चित्र नं. ४ : जातिगत विवरण.....	९
चित्र नं. ५ : भू-उपयोगको विवरण.....	९

## १. परिचय

### १.१ पृष्ठभूमि र औचित्य

नेपालको संविधान २०७२ ले आधारभूत स्तरको खानेपानी र सरसफाइ सुविधालाई नागरिकको आधारभूत अधिकारको रूपमा प्रत्याभूत गरेको छ। हाल नेपालको संविधान २०७२ अन्तर्गत तीनै तहको निर्वाचन पश्चात स्थानीय सरकार समेत गठन भई संघीयता कार्यान्वयन भई सकेको स्थिति छ। नेपालको संविधानले खानेपानी तथा सरसफाइको पहुँचको हकलाई मौलिक हकको रूपमा अभिलेखित गरेको तथा नेपालको संविधानले तीनै तहको एकल तथा साझा अधिकारको रूपमा खानेपानी तथा सरसफाइ सेवा रहने व्यवस्था गरेको छ। सबै नागरिकलाई खानेपानी तथा सरसफाइ सुविधाको सुनिश्चिता प्रदान गर्नु यस क्षेत्रको प्रमुख दायित्व हो। हालका दिनमा सरसफाइको दायरा फराकिलो भइ प्रतिष्ठा, स्वास्थ्य, विकास निर्माण, जनजीविका, सामाजिक सशक्तिकरण र समृद्धिको आधार स्तम्भको रूपमा विस्तारित भई खानेपानी, सरसफाइ तथा स्वच्छतालाई राष्ट्रिय विकासको अभिन्न अंगको रूपमा स्विकार्न थालिएको छ।

एकिकृत जलश्रोत व्यवस्थापनका डब्लिन सिद्धान्तको प्रतिपादनको लगत्तै पश्चात संयुक्त राष्ट्र संघले खानेपानी तथा सरसफाइमा पहुँचलाई आधारभूत मानव अधिकारको रूपमा घोषणा गरेको थियो। यद्यपि, यसलाई पानीको लागि शुल्क तिर्नु पढैन भनी अर्थ्याउनु हुँदैन, तर यस अवस्थामा आधारभूत आवश्यकता पूर्तिको लागि आपूर्ति गरिने पानीको मूल्य आर्थिक रूपमा बहन गर्न सक्ने हुनु पर्दछ। नेपालको संविधानले पनि यस अवधारणालाई आत्मसात गरेको छ।

नेपाल पक्ष राष्ट्र रहेको दीगो विकास लक्ष्य २०३० को दीगो विकास लक्ष्य-६ ले “सबैका लागि सरसफाइ तथा स्वच्छ खानेपानीको उपलब्धता र दीगो व्यवस्थापनको प्रत्याभूति गर्ने” उद्देश्य लिएको छ। यसका साथै नेपाल सरकारको आर्थिक वर्ष २०७६/०७७ को नीति तथा कार्यक्रमले आगामी वर्ष ९२ प्रतिशत नागरिकलाई आधारभूत स्तरको खानेपानी सेवा उपलब्ध गराउने, शतप्रतिशत नागरिकलाई आधारभूत स्तरको सरसफाइ सुविधा उपलब्ध गराउने तथा खानेपानी सेवाको गुणस्तर अभिवृद्धि गर्दै जाने लक्ष्य राखेकोले वार्षिक बजेट तथा कार्यक्रम पनि सोही दिशा उन्मुख रहेको छ। सोही अनुरूप नेपाल सरकार मन्त्रिपरिषदको मिति २०७६/०२/१० को निर्णय अनुसार स्थानीय तहबाट कार्यान्वयनमा ल्याईने खानेपानी तथा सरसफाइ आयोजनाहरूको संशोधित बर्गीकरण निम्न अनुसार छन् :

- ❖ आधारभूत खानेपानी आयोजना,
- ❖ तराई मधेशमा ५ हजार, पहाडमा ३ हजार र हिमालमा ५ सय सम्मको जनसंख्यालाई खानेपानी सेवा पुर्याउने आयोजना,
- ❖ खानेपानीको वितरण तथा अनुगमन,
- ❖ सरसफाइ सम्बन्धी जनचेतना अभिवृद्धि,
- ❖ ग्रामिण खानेपानी तथा सरसफाइ र फोहरमैला व्यवस्थापन

आधारभूत खानेपानी तथा सरसफाइ सम्पूर्ण नागरिकको न्यूनतम आवश्यकता र अधिकारको रूपमा स्विकार गर्दै नेपाल सरकारले तय गरेको सन् २०१९ सम्ममा सम्पूर्ण नेपालीलाई आधारभूत खानेपानी र सरसफाइ सुविधामा पहुँच पुऱ्याउने राष्ट्रिय लक्ष्य तथा दिगो विकास लक्ष्य हासिल गर्ने सन्दर्भमा समुदायले सहभागितात्मक रूपमा तर्जुमा गरेको योजनाले मात्र समुदायका वास्तविक आवश्यकताको पहिचान गर्न सक्दछ र खानेपानी, सरसफाइ तथा स्वच्छताको क्षेत्रमा गरिने बाह्य सहयोग वास्तविक आवश्यकता भएको वर्गमा पर्दछ, जसले स्थानीय सरकारको खानेपानी, सरसफाइ तथा स्वच्छता योजना तर्जुमा र कार्यान्वयन गर्ने क्षमतालाई अभिवृद्धि गरी नेपाल सरकारको लक्ष्य पुरा गर्न सहयोग गर्दछ ।

स्थानीय सरकार सञ्चालन ऐन, २०७४ को परिच्छेद-३ अन्तर्गत गाउँपालिका तथा नगरपालिकाको काम, कर्तव्य र अधिकारहरु अनुसार खानेपानी योजनाको तर्जुमा, कार्यान्वयन, नियमन, महसुल निर्धारण तथा स्वास्थ्य र सरसफाइ तथा पोषण सम्बन्धी नीति, कानून, मापदण्ड निर्माणको साथै सो को कार्यान्वयन र नियमन गर्ने आदि रहेका छन् । यस अनुसार स्थानीय निकायहरु खानेपानी र सरसफाइ सेवाका लागि पूर्ण रूपमा उत्तरदायी छन् ।

खनियाबास गाउँपालिकामा २०७२ को महाभूकम्पबाट धेरै प्रभावित क्षेत्रहरूमध्ये खानेपानी तथा सरसफाइ पनि एक प्रमुख क्षेत्र हो । भूकम्प पश्चात् विद्यमान विभिन्न खानेपानी आयोजनाहरूमा क्षति पुगे जसले गर्दा खानेपानी आपूर्ति प्रणाली अवरुद्ध हुन गयो । कैयौं घरहरूसंगै घरायसी शौचालयहरूमा पनि क्षति पुगे । यी विभिन्न समस्याहरू पश्चात् सरकारी तथा राष्ट्रिय/अन्तर्राष्ट्रिय गैरसरकारी संस्था तथा निजी क्षेत्र र समुदायबाट समेत खानेपानी आपूर्ति प्रणाली सुचारु गर्न क्षतिग्रस्त खानेपानी संरचनाहरूको मर्मत संभार, पुनर्स्थापना तथा पुनर्निर्माणका लागि काम भएका छन् । तैपनि सम्पूर्ण क्षतिग्रस्त खानेपानी आयोजनाहरू पूर्ण रूपमा सामान्य अवस्थामा आउन अझै बाँकि नै छन् । अन्तमा सम्पूर्ण जनताहरूलाई संविधान प्रदत्त र नेपाल सरकारको लक्ष्य अनुरूप आधारभूत स्वच्छ खानेपानी, सरसफाइ तथा स्वच्छता सेवा उपलब्ध गराउने जिम्मेवारी अन्तर्गत **“पूर्णिमा : भूकम्प पश्चातको पुनःर्लभमा वेलायती सहयोग नियोगको सहयोग”** तथा यसका विषयगत क्षेत्रहरु **“Build Back Better (BBB)”** तथा **“Leave No-One Behind (LNOB)”** अनुरूप सञ्चालित भूकम्पबाट अधिक प्रभावित चार जिल्लाका गाउँपालिकाहरूमध्ये खनियाबास गाउँपालिकाको लागि यो गुरुयोजनाको निर्माण गरिएको हो ।

## १.२ उद्देश्य

गाउँपालिकास्तरीय खानेपानी, सरसफाइ तथा स्वच्छता गुरुयोजनाको उद्देश्य संविधान प्रदत्त नेपाल सरकारको लक्ष्य तथा संयुक्त राष्ट्र संघको दीगो विकास लक्ष्य अनुरूप स्थानीय स्तरमा सम्पूर्ण जनताहरूलाई स्वच्छ र सुरक्षित खानेपानी, सरसफाइ तथा स्वच्छता सम्बन्धी सेवा र सुविधा प्रदान गर्ने आधारशिला तयार गर्नु हो । यस गुरुयोजनाको आधारमा आफ्नो समुदायभित्र र समुदाय-समुदायका बीचमा जलश्रोतको सही उपयोग, समानुपातिक वितरण/बाँडफाँड मार्फत दीगो रूपमा खानेपानी तथा सरसफाइको सवालमा सबै प्रकारका आवश्यकताहरु पुरा गर्न सुनिश्चितता प्रदान हुनुको साथै उक्त स्रोतहरूको औचित्यपूर्ण, समतामूलक र दीगो एकिकृत योजना निर्माण गर्न सहयोग पुग्दछ ।

गाउँपालिकास्तरीय खानेपानी, सरसफाइ तथा स्वच्छता गुरुयोजनाका अन्य उद्देश्यहरु निम्न बमोजिम रहेका छन् :

- ❖ गाउँपालिकाभित्रका विद्यमान खानेपानी, सरसफाइ तथा स्वच्छतासंग सम्बन्धित तथ्यांकहरु संकलन गरी अध्यावधिक गर्ने र सो को आधारमा आवश्यक कार्यक्रम र क्रियाकलापहरुको पहिचान र प्राथमिकताक्रम निर्धारण गर्ने,
- ❖ कार्यक्रम कार्यान्वयनको लागि लागत-सहभागिताको प्रक्रियाको आधारमा संस्थागत र वित्तीय व्यवस्थापन सुनिश्चित गर्ने,
- ❖ सहभागितामूलक योजना प्रक्रियाका माध्यमबाट समतामूलक, समावेशीकरण र दीगोपना सुनिश्चित गरी गरिब, पिछडिएका र अन्य वञ्चित समुहहरुको खानेपानी, सरसफाइ र अन्य स्वस्थकर बानी व्यवहारको लागि आवश्यक सुविधाहरुमा पहुँच सुनिश्चित गर्ने
- ❖ यस गुरुयोजनालाई अन्तर-सम्बन्धित विषयको रूपमा अन्य विकासका योजनाहरुमा पनि समावेश गर्ने तथा यसको सफलतापूर्वक कार्यान्वयन गर्न अन्य आवश्यक उपायहरु समेत अबलम्बन गर्ने ।

### २.३ तयारी विधी एवं प्रक्रिया

खनियाबास गाउँपालिकाको खानेपानी, सरसफाइ तथा स्वच्छता गुरुयोजना तयारीको लागि तपशिल बमोजिमको ३ तहमा विभाजन गरिएको थियो :

(क) पूर्व तयारी चरण : यस अन्तर्गत तपसिलका क्रियाकलापहरु सम्पन्न गरिएका थिए :

- डेस्क अध्ययन तथा प्रश्नावली तयारी
- कार्यदल गठन
- गाउँपालिका स्तरीय कार्यशाला सञ्चालन
- समन्वय समिति गठन

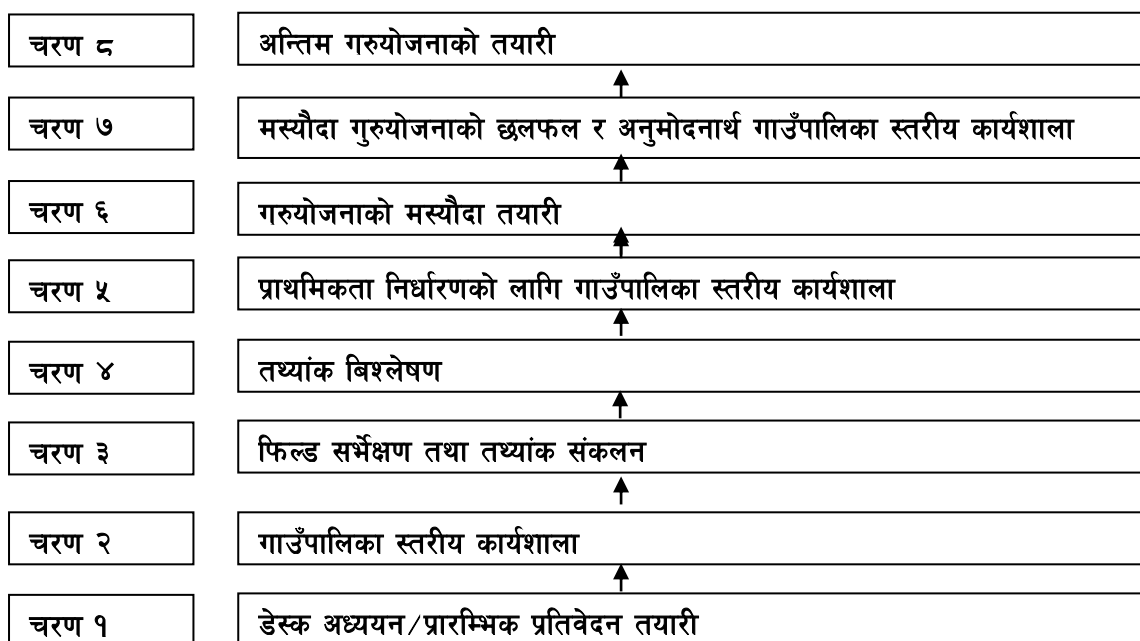
(ख) स्थलगत सर्भेक्षण : यस अन्तर्गत तपसिलका क्रियाकलापहरु सम्पन्न गरिएका थिए :

- स्थलगत तथ्यांक संकलन
- पूर्व सम्भाव्यता अध्ययन
- तथ्यांक विश्लेषण
- प्राथमिकता निर्धारणको लागि गाउँपालिका स्तरीय कार्यशाला

(ग) गुरुयोजना तयारी : यस अन्तर्गत तपसिलका क्रियाकलापहरु सम्पन्न गरिएका थिए :

- गुरुयोजनाको मस्यौदा तयारी
- मस्यौदा गुरुयोजनाको छलफल र अनुमोदनार्थ गाउँपालिका स्तरीय कार्यशाला
- अन्तिम गुरुयोजनाको तयारी

खानेपानी, सरसफाइ तथा स्वच्छता गुरुयोजना तयारी तपशिल बमोजिम संक्षेपीकरण गर्न सकिन्छ :





## २.४ सिमितता

यस खानेपानी, सरसफाइ तथा स्वच्छता गुरुयोजना गाउँपालिकाको विकासको निम्ति पूर्णरूपमा सहयोगी रहेपनि यसका आफ्ना केही सीमितताहरू रहनेछन् । यस गुरुयोजनाको स्वामित्व, कार्यान्वयन तथा अनुगमनका लागि खनियावास गाउँपालिकाको जिम्मेवारी हो । यस गुरुयोजनाको आधारमा कतिपय आयोजनाहरू सहज तरिकाले कार्यान्वयनमा ल्याउने सकिने हुन्छन् भने कतिपय आयोजनाहरू आर्थिक स्रोत, मानवीय स्रोत र अन्य प्राविधिक कठिनाईका कारणले कार्यान्वयन गर्न कठिन हुन सक्छ । संभावित सिमितताहरूलाई मध्यनजर राख्दै खानेपानी, सरसफाइ र स्वच्छता सम्बन्धी बानी व्यवहार परिवर्तनमा सकारात्मक रूपमा सफलता हासिल गर्नका लागि गाउँपालिका, सरोकारवाला संघसंस्थाहरू सबैसँग सम्बन्ध, समन्वय र सहकार्य गर्दै स्थानीय स्रोत साधन पहिचान र परिचालन गर्न सकेमा खानेपानी, सरसफाइ तथा स्वच्छताको क्षेत्रको दीगो विकासमा सहयोग पुग्नेछ र सिमितताहरूलाई न्यून गर्न सकिने हुन्छ । गुरुयोजनाको कार्यान्वयन गाउँपालिकाले गर्ने हुँदा यसको आर्थिक, प्राविधिक र अन्य क्षमतालाई समेत बिचार गरी यस गुरुयोजनाले ठूला र बृहत आयोजना भन्दा स्थानीय आवश्यकता अनुसारको साना खालका आयोजनाहरूमा ध्यान केन्द्रित गर्नु मनासिव हुन्छ ।

## २. गाउँपालिकाको संक्षिप्त परिचय

नेपालको संविधान २०७२ तथा संघीय संरचना अनुसार ७ प्रदेश मध्ये प्रदेश नं ३ मा रहेको धादिङ्ग जिल्लामा ११ गाउँपालिका तथा २ नगरपालिका गरी १३ स्थानीय तहको व्यवस्था गरिएको छ । नेपालको प्रदेश नं. ३ मा पर्ने धादिङ्ग जिल्लाको खनियावास गाउँपालिका धादिङ्गबेशीबाट करिब ३६ कि.मी.को दुरीमा रहेको छ । यस गाउँपालिकाको ऐतिहासिक नामाकरणका सन्दर्भमा बाहिरबाट आएका खनियाहरू सत्यदेवीको रुखमा बास बसेको हुनाले यस गाउँपालिकाको नाम खनियावास रहन गएको भन्ने भनाइ रहेको छ । यस गाउँपालिकाको उत्तरमा रुबीभ्याली गाउँपालिका, दक्षिणमा नेत्रावती गाउँपालिका, पूर्वमा नुवाकोट जिल्ला तथा पश्चिममा गंगाजमुना गाउँपालिका रहेको छ । कुल भौगोलिक क्षेत्रफल १२०.८ वर्ग कि.मि. ओगटेको यस गाउँ पालिकाले धादिङ्ग जिल्लाको कुल क्षेत्रफलको जम्मा ५.५२ प्रतिशत भूभाग ओगटेको छ । धादिङ्ग जिल्लाको उत्तरी क्षेत्रमा अवस्थित यस गाउँपालिका आर्थिक, सामाजिक तथा भौतिक पुर्बाधारको दृष्टिकोणबाट धेरै नै पछाडी परेको छ । खासगरि तामाङ्ग बाहुल्यता रहेको यो गाउँपालिका पुन सद्दरमुकाम धादिङ्गबेशीबाट करिब २-३ घण्टा लाग्छ ।

साविकको भार्लाङ्ग, दाखा र सत्यदेवी गरी तीन गाविस अन्तर्गतका सबै २७ वडाहरू समायोजन गरी गठन गरिएको यो गाउँपालिकालाई हाल ५ वटा वडामा विभाजन गरिएको छ । साविक दाखा गाविसको कार्यालयलाई गाउँपालिका कार्यालयको रूपमा सञ्चालन गरिएको छ । पुनर्संरचना सम्बन्धी थप विवरण देहाय बमोजिम रहेको छ :

तालिका १ : गाउँपालिकाको गठन र समावेश साविक गा.वि.स र वडाहरू

हालको वडा नं.	समावेश भएका साविक गाविसहरू	साविक वडाहरू	वडा कार्यालय रहेको स्थान	कैफियत
१	भार्लाङ्ग	१, २	ग्याल्म्राङ	
२	भार्लाङ्ग	३-९	ओखिम	



चित्र नं. १ : धादिङ्ग जिल्लाको नक्शा



चित्र नं. २ : खनियावास गा.पा.को नक्शा

३	दाखा	२-६	बृचेत	
४	दाखा	१, ७-९	चौकी टोल	
५	सत्यदेवी	१-९	बच्छला	

स्रोत: जि.स.स., धादिङ्ग

### ३. गाउँपालिकाको सामाजिक—आर्थिक पार्श्वचित्र

#### ३.१ अवस्थिति तथा पहुँच

भौगोलिक रूपमा खनियाबास गाउँपालिका विश्व मानचित्रमा २८ डिग्री ७३ मिनेट उत्तरी अक्षांश र ८४ डिग्री ९८ मिनेट पूर्वी देशान्तरमा अवस्थित छ। यस गाउँपालिकाको नजिकको मुख्य बजार धादिङवेशी हो। यस गाउँपालिकाको सडक सञ्जालमा प्रमुख सडक साङ्कोस—तिप्लिङ सडक र दाखाफेदी चौकी हुँदै बृचेतकुरी सडक प्रमुख सडकको रूपमा रहेका छन्। प्रायः सबै समयमा सार्वजनिक यातायातको व्यवस्था भएको यो सडक वर्षात्को समयमा पहिरो तथा अन्य कारणले अवरुद्ध हुने गर्दछ। यस गाउँपालिकाको वडा नं. १ र २ बाहेक अन्य वडामा सडक यातायातको विस्तार भएको छ। कच्ची बाटो भएकाले वर्षात्को समयमा यस गाउँपालिकामा सडक यातायात सञ्चालन हुने गरेको छैन। व्यक्तिगत यातायातका साधनहरू भने सधैं भरी आवतजावत गर्ने गर्दछन्। सार्वजनिक यातायातबाट यस मार्गमा एक घण्टाको समय लाग्ने भएता पनि पैदल यात्रा गर्दा २ देखि ३ घण्टाको समय लाग्छ। मानिसहरू खासगरी वर्षात्को समयमा सार्वजनिक यातायात भन्दा पैदलै यात्रा गरी सदरमुकाम आउने जाने गर्दछन्।

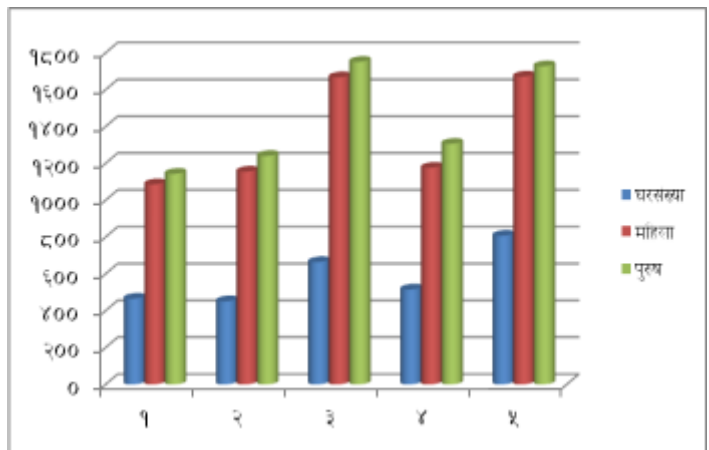
#### ३.२ जनसांख्यिक विवरण

##### ३.२.१ वडागत जनसंख्या

खनियाबास गाउँपालिकाले तयार गरेको पार्श्वचित्र (बस्तुगत विवरण) २०७५ अनुसार गाउँपालिकामा कुल घरसंख्या २९०२ तथा कुल जनसंख्या १३९२२ रहेको छ। यसमध्ये महिला ६७५५ (४८.५२%) तथा पुरुष ७१६७ (५१.४८%) रहेको छ। यस गाउँपालिकामा सबैभन्दा बढी जनसंख्या वडा नं. ३ मा ३४९८ रहेको छ भने सबैभन्दा कम वडा नं. १ मा २२२९ रहेको छ।

तालिका २ : खनियाबास गाउँपालिकाको जनसंख्याको विवरण

वडा नं.	घरसंख्या	जनसंख्या		
		महिला	पुरुष	कूल
१	४६५	१०८६	११४३	२२२९
२	४५१	११५५	१२४०	२३९५
३	६६४	१६६७	१७५१	३४९८
४	५१५	११७६	१३०६	२४८२
५	८०७	१६७१	१७२७	३३९८
कूल	२९०२	६७५५	७१६७	१३९२२



श्रोत: गाउँपालिकाको पार्श्वचित्र (बस्तुगत विवरण) २०७५

चित्र नं. ३ : जनसंख्याको विवरण

##### ३.२.२ उमेर समूह अनुसारको जनसंख्या

यस गाउँपालिकाको कुल जनसंख्यालाई निम्न अनुसारको ७ वटा उमेर समूह अनुसार पनि अध्ययन गरिएको छ। यस अनुसार ११-२४ वर्षको उमेर समूहमा सबैभन्दा बढी जनसंख्या ४४३० (३१.८२%) रहेको देखिन्छ। त्यसपछि क्रमशः २५-३९ तथा ४०-५९ वर्षको उमेर समूहमा बढी जनसंख्या रहेका

छन्, जुन समूहमा २८४८ (२०.४६%) र २३५३ (१६.९०%) जनसंख्या छन् । यस उमेर समूह आर्थिक रूपमा सक्रिय उमेर समूहको जनसंख्या भएकाले गाउँपालिकामा रोजगारीका अवसर सिर्जना गर्न सकिने अवस्था रहेको छ । उमेर समूह अनुसारको जनसंख्याको विवरण देहाय अनुसार रहेको छ :

तालिका ३ : उमेर समूहको आधारमा जनसंख्याको विवरण

उमेर समूह	वडा १	वडा २	वडा ३	वडा ४	वडा ५	जम्मा	प्रतिशत
५ वर्ष भन्दा कम	१९७	१८८	२८०	१३९	२१८	१०२२	७.३४
५-१०	३२५	३०३	३४५	२०५	३६३	१५४१	११.०७
११-२४	६६५	७९५	११२१	८६२	९८७	४४३०	३१.८२
२५-३९	४१२	४४५	६९२	५५४	७४५	२८४८	२०.४६
४०-५९	३२३	३७७	५९७	४५२	६०४	२३५३	१६.९०
६०-६९	१३९	१३९	२०४	१४०	२२५	८४७	६.०८
७० भन्दा माथि	१६८	१४८	१७९	१३०	२५६	८८१	६.३३
जम्मा	२२२९	२३९५	३४१८	२४८२	३३९८	१३९२२	१००
प्रतिशत	१६.०१	१७.२०	२४.५५	१७.८३	२४.४१	१००	

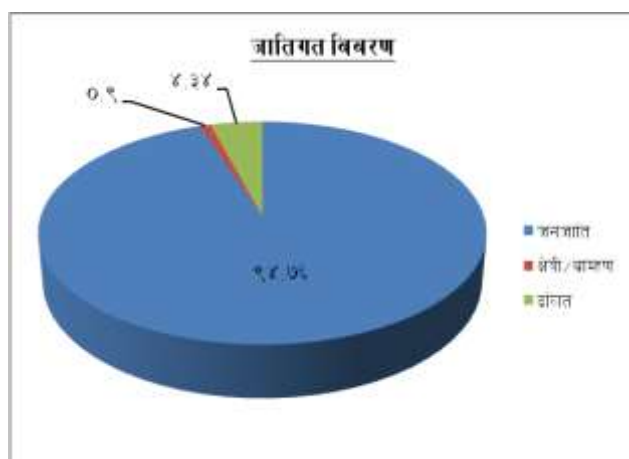
श्रोत: खनियाबास गाउँपालिकाको वस्तुगत विवरण, २०७५

### ३.२.३ जातिगत विवरण

यस गाउँपालिकाले तयार गरेको पार्श्वचित्र (वस्तुगत विवरण), २०७५ अनुसार गाउँपालिकामा रहेको कुल घरसंख्या २९०२ तथा कूल जनसंख्या १३९२२ को जातिय संरचना अनुसार करिब ९४.७६% जनजाति रहेको छ । अधिकांश : तामाङ्ग जाति तथा अन्य जनजातिहरूमा नेवार, गुरुङ, शेर्पा, दनुवार, घर्ती, शेर्पा तथा अन्य जातिको बसोवास रहेको छ । यस बाहेक दलित ४.३४% र क्षेत्री/ब्राह्मण ०.९% रहेका छन् । यस सम्बन्धी थप विवरण देहाय अनुसार रहेको छ ।

तालिका ४ : गाउँपालिकाको जातिगत विवरण

वडा	जनजाति	क्षेत्री/ब्राह्मण	दलित	जम्मा
१	४५४	०	११	४६५
२	४३५	१	१५	४५१
३	६२३	२	३९	६६४
४	४८०	१७	१८	५१५
५	७५८	६	४३	८०७
जम्मा	२७५०	२६	१२६	२९०२
प्रतिशत	९४.७६	०.९०	४.३४	१००



श्रोत: खनियाबास गाउँपालिकाको वस्तुगत विवरण, २०७५

चित्र नं. ४ : जातिगत विवरण

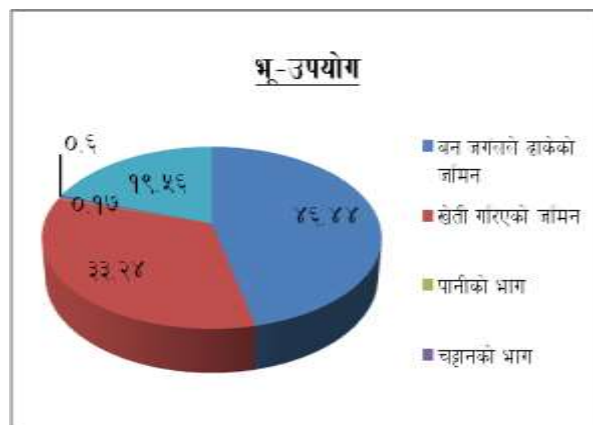
### ३.३ भू-उपयोगको विवरण

यस गाउँपालिकाको सबै भाग पहाडी भू-भाग अन्तर्गत पर्दछ । यसको भू-धरातल उत्तरमा फराकिलो तथा दक्षिणतर्फ क्रमशः साँघुरो हुँदै गएको छ । उत्तरतर्फको अधिकांश भागमा वडा नं. २ वारपार

फैलिएको छ । बाँकी वडाहरू दक्षिणतर्फ रहेका छन् । वडा नं. २ र ३ को ठूलो हिस्सामा वन क्षेत्रसमेत रहेको छ । गाउँपालिकाको कुल भूगोलको ४६.४४% वनजंगल र ३३.२४% जमिनमा खेती गर्ने गरिएको पाइन्छ । भिरालो जमिनमा समेत खेती गर्ने गरिएको हुँदा गह्रा खेती प्रणालीलाई प्रभावकारी रूपमा अवलम्बन गर्नुपर्ने देखिन्छ । यसबाहेक कुल जमिनको १ प्रतिशत भन्दा कम भूमि पानी तथा चट्टानको भाग रहेको छ । यस बारेमा थप जानकारी तलको तालिकामा दिइएको छ :

तालिका ५ : भू-उपयोगको विवरण

क्र. स.	भू-उपयोग	क्षेत्रफल (हेक्टर)	प्रतिशत
१	वन जंगलले ढाकेको जमिन	४,८८५.१३	४६.४४
२	खेती गरिएको जमिन	३,४९६.२९	३३.२४
३	पानीको भाग	१७.९	०.१७
४	चट्टानको भाग	६२.६२	०.६०
५	अन्य	२,०५७.३९	१९.५६
	<b>जम्मा</b>	<b>१०,५१९.३३</b>	<b>१००.००</b>



चित्र नं. ५ : भू-उपयोगको विवरण

स्रोत: स्थलरूप नक्सा, नापी विभाग

### ३.४. आर्थिक स्थिति

यस क्षेत्रका मानिसहरूको मुख्य पेशा कृषि तथा पशुपालन हो । खाद्यान्न, तरकारी र पशुपन्छीहरूको खरिद बिक्री यहाँको मुख्य आर्थिक कारोबार हो । वैदेशिक रोजगारी तथा भारतीय तथा ब्रिटिश सेनामा काम गर्न जाने युवाहरूको संख्या पनि उल्लेख्य रहेको छ । स्थानीय स्तरमा उपलब्ध अन्य आर्थिक कार्यमा ज्यामी काम गर्ने, बालुवा निकाल्ने, धार्मिक पर्यटन र एक दुई स्थानमा होमस्टेको पनि प्रयास भएको देखिन्छ ।

तालिका ६ : प्रमुख आर्थिक क्रियाकलाप/परिवारको आम्दानीका स्रोतहरू

वडा	मुख्य पेशा							कैफियत
	कृषि	सेवा	उद्योग	दैनिक मजदुरी	बैदेशिक रोजगारी	बेरोजगार	अन्य	
१	६४३	४६	२७	१४०	१५२	७३	५६	
२	९५१	५७	११	२३१	३८	७७	३	
३	४७८	१५२	६१	३५७	२०९	३०९	७३	
४	६६६	१६७	९७	३०६	१५२	४३	७३	
५	७९९	१०४	७१	३६९	३०५	२००	३२	
<b>कूल</b>	<b>३५३७</b>	<b>५२६</b>	<b>२६७</b>	<b>१४०३</b>	<b>८५६</b>	<b>७०२</b>	<b>२३७</b>	

स्रोत: गाउँपालिका पार्श्वचित्र, २०७५

तालिका ७ : गरिबीको अवस्था

वडा	धेरै गरिब	गरिब	मध्यम	पुग्दो	धेरै पुग्दो	कूल
१	३७७	३८	७	१०	३३	
२	९७	१९९	१३५	६८	१५०	
३	८	१३५	२२३	१६५	१३३	
४	२९	६८	६७	१९६	१५५	

५	७१	१५०	२१५	१३१	२४०	
कूल	५८२	५९०	६४७	५७०	७११	

स्रोत: गाउँपालिका पार्श्वचित्र, २०७५

### ३.५. भौतिक पूर्वाधार

यस गाउँपालिकामा भएका भौतिक पूर्वाधारको रूपमा मुख्यतया बाटोघाटो, पुल, जलविद्युत, सञ्चार आदि छन् । यस गाउँपालिकामा भौतिक पूर्वाधारको क्षेत्रमा मुख्य गरी ग्राभेल तथा कच्ची बाटो रहेको छ । मुख्य गरी किन्ताडफेदी-डुण्डुरे, दाखाफेदी-बृचेत्, कुरी, चौकी-भोगचेनी, राउते धुनी, आक्थली क्यु, भार्लाङ्ग सडक, थम्बु मान्याटार, मम्बल माहुर बाटोहरू रहेका छन् । सबै वडाहरूमा जम्मा २ वटा पुलहरू छन् । साथै यस गाउँपालिकामा रहेका नदीहरूमा थम्बु खोला तथा मम्बल खोलामा पनि पुलहरू निर्माणाधीन अवस्थामा छन् । यी पुलहरूको निर्माण पश्चात् यस गाउँपालिकाका धेरै वस्तिहरूमा यातायातका साधनहरूको सहज पहुँच हुने देखिन्छ ।

यस गाउँपालिकामा २ वटा लघु जलविद्युत् आयोजना रहेका छन्, जसमा वडा नं. १ मा लिस्ने खोला जलविद्युत् आयोजना र वडा नं. २ मा डुण्डेली खोला जलविद्युत् आयोजना रहेको छ । यस गाउँपालिकाका सबै वडाहरूमा विद्युत्को पहुँच पुगेको भएता पनि वडा नं. १, २ र ५ का केहि वस्तीमा विद्युत्को पहुँच पुगेको देखिँदैन । यस ठाँउका बासिन्दाहरूले वैकल्पिक ऊर्जाको रूपमा सोलार प्रयोग गरेको पाइन्छ । सञ्चारको सन्दर्भमा नेपाल टेलिकमको र एनसेलको टेलिफोन, मोबाइलको पहुँच सबै वडाहरूमा पुगेको छ । ईन्टरनेट लगायत राष्ट्रिय र स्थानीय तहको पत्रपत्रिकाहरूको पहुँच पनि यस गाउँपालिकामा पुगेको छ ।

### ३.६. सामाजिक पूर्वाधार

#### ३.६.१ स्वास्थ्य सेवा

यस गाउँपालिकामा सबै वडामा स्वास्थ्य चौकी छ, यद्यपि वडा नं. १ र ५ मा निर्माणाधीन अवस्थामा छन् । यहाँ निजी तवरमा २ वटा औषधि पसल सञ्चालनमा छन् भने एम्बुलेन्स सेवा भने छैन । यस गाउँपालिकामा मुख्य गरी क्षयरोग, टाउको दुख्ने, ज्वरो, टाइफाइड जस्ता मुख्य रोगहरू लाग्ने गरेका छन् । यहाँको नजिकमा कुनै पनि अस्पताल नभएको हुँदा ठूलो उपचारको लागि सदरमुकाम धादिङबेसी वा काठमाडौँ नै पुग्नुपर्ने बाध्यता छ ।

#### ३.६.२ शिक्षा

यस गाउँपालिकामा जम्मा २२ वटा विद्यालय रहेका छन् । यस गाउँपालिकाको शैक्षिक तहगत वर्गीकरण हेर्दा प्राथमिक/आधारभूत विद्यालय १७ वटा तथा माध्यमिक विद्यालय ५ वटा रहेका छन् । तर क्याम्पस भने रहेको छैन । सबैभन्दा बढी विद्यालय वडा नं. ३ र ५ मा ६/६ वटा तथा सबैभन्दा कम वडा नं. १ र २ मा ३/३ वटा रहेको छ । थप विवरण देहायको तालिकामा देखाइएको छ :

तालिका ८ : शैक्षिक संस्थाहरू र बिद्यार्थीको विवरण

वडा नं.	प्राथमिक/ आधारभूत	बिद्यार्थी संख्या		माध्यमिक /उच्च मा.बि.	बिद्यार्थी संख्या		जम्मा विद्यालय संख्या	बिद्यार्थी संख्या	
		छात्र	छात्रा		छात्र	छात्रा		छात्र	छात्रा
१	२	३८	४२	१	१४६	१९८	३	१८४	२४०
२	२	६०	६३	१	५९	६३	३	११९	१२६
३	५	१७४	१९४	१	२२४	२४०	६	३९८	४३४
४	३	४९	५९	१	२६०	२६२	४	३०९	३२१
५	५	११०	१३०	१	३०९	३३२	६	४१९	४६२

जम्मा	१७	४३१	४८८	५	९९८	१०९५	२२	१४२९	१५८३
-------	----	-----	-----	---	-----	------	----	------	------

श्रोत: स्थलगत सर्वेक्षण, २०७६

### ३.७ संक्षिप्त सांस्कृतिक विवरण

यस गाउँपालिकाका सांस्कृतिक सम्पदाहरूमा खासगरी गुम्बा तथा मन्दिरहरू रहेका छन् । यस गाउँपालिकामा अध्ययनका क्रममा पाइएका १०० वर्ष पुराना गुम्बाहरूमा लोजोड गुम्बा, उगायातसासी छोलिङ, जयाम्बाल गुम्बा, महादाङ गुम्बा, राङजोङ गुम्बा, गेलिङ्चो गुम्बा तथा छाङगाङ गुम्बा रहेका छन् भने १०० वर्ष पुराना मन्दिरहरूमा बच्छला देवीको मन्दिर, सत्यदेवीको मन्दिर तथा शिव मन्दिर रहेका छन् । यस गाउँपालिकाको सामाजिक सांस्कृतिक चलनहरू हिन्दू र बौद्ध संस्कृतिमा आधारित रहेको छ । यहाँको मुख्या चाडपर्वमा लोसार, दशैं, तिहार, होली, चैत्र दशैं, माघे साउने संक्रान्ति, जनै पुर्णिमा, तीज र मंसिर पुर्णिमा हुन् ।

### ३.८ संस्थागत अवस्था

यस गाउँपालिकामा भएका सरकारी कार्यालयहरूमा साविक भालाङ, दाखा र सत्यदेवी गाविसका कार्यालयहरू रहेका छन्, जुन हाल सम्बन्धित वडाको वडा कार्यालयका रूपमा रहेका छन् । यस गाउँपालिकाको कार्यालय साविकको दाखा गाविसको कार्यालय भवनमा रहेको छ । तर गत भूकम्पपछि यो भवन बस्नका लागि प्राविधिक रूपमा अनुपयुक्त देखिएको हुँदा नयाँ भवनको आवश्यकता देखिएको छ । गाउँपालिका भवनमा बिजुलीको सुविधा लगायत न्यूनतम फर्निचरहरूको व्यवस्था गरिएको छ । अन्य सुविधाको रूपमा कम्प्युटर, प्रिन्टर रहेका छन् ।

नेपाल सरकारले जारी गरेको स्थानीय तहको सेवा सञ्चालन तथा व्यवस्थापन सम्बन्धी आदेश २०७४ अनुसार स्थानीय तहको कार्य जिम्मेवारी बमोजिम दैनिक प्रशासनिक, कार्यक्रम तथा बजेट, कर्मचारी व्यवस्थापन, कर्मचारीहरूको तलब भत्ता तथा सुविधा लगायतको आर्थिक व्यवस्थापनको लागि प्रमुख प्रशासकिय अधिकृत, लेखापाल, वडा सचिव, विषयगत प्राविधिकहरू (ईन्जिनियर, सब ईन्जिनियर, कृषि प्राविधिक, स्वास्थ्य प्राविधिक, सामाजिक परिचालक आदि), कार्यालय सहायक, कार्यालय सहयोगी कार्यरत रहेका छन् ।

साथै, यस गाउँपालिकामा विभिन्न सरकारी तथा गैरसरकारी संघसंस्थाहरू पनि कार्यरत रहेका छन् । यस गाउँपालिकामा सरकारी संस्थाका अलावा विभिन्न राष्ट्रिय अन्तर्राष्ट्रिय गैह्र सरकारी संस्थाहरू पनि कार्यरत रहेका छन् । ती संस्थाहरूमा USAID, OXFAM, TEAR, RWSSFDB, PAF, Vision Trust International, Save the Children, UMN र स्थानीय संस्थाहरू रहेका छन् । ती संस्थाहरूले काम गर्ने क्षेत्रहरू खानेपानी तथा सरसफाइ, शिक्षा, स्वास्थ्य, पोषण आदि रहेका छन् ।

### ३.९ स्थानीय जनशक्तिको विवरण

स्थानीय स्तरमा आयोजना कार्यान्वयन गर्न स्थानीय मानव श्रोतको रूपमा विषयगत दक्ष जनशक्तिको महत्वपूर्ण भूमिका हुने गर्दछ । त्यस्तै खानेपानी, सरसफाइ तथा स्वच्छता सम्बन्धी कार्यक्रम सञ्चालन गर्नको लागि पनि विभिन्न किसिमका जनशक्तिहरू आवश्यक पर्दछ । यी जनशक्तिहरूमा ईन्जिनियर, सब-ईन्जिनियर, मिस्त्री, कालिगढ, प्लम्बर, खा.पा.स.टे., पम्प अपरेटर, सामाजिक परिचालक, महिला स्वास्थ्य कार्यकर्ता तथा लेखा सम्बन्धी जनशक्ति आदि हुन् । यस गाउँपालिकाभित्र पनि यी जनशक्तिहरू उपलब्ध रहेका छन् । यस अलावा अन्य विषयगत दक्ष जनशक्तिहरूमा कृषि प्राविधिक, पशु प्राविधिक, स्वास्थ्य सम्बन्धी जनशक्ति (हेल्थ असिष्टेन्ट, अ.हे.ब, अनमी, नर्स आदि) विद्युत प्राविधिक, सिकर्मी, डकर्मी, आदि पनि रहेका छन् ।



## ४. खानेपानी, सरसफाइ तथा स्वच्छताको विद्यमान स्थिति

### ४.१ विद्यमान जलश्रोतहरूको विश्लेषण

#### ४.१.१ जलश्रोतको बर्तमान अवस्था तथा घनत्व

स्थलगत सर्भेक्षणबाट प्राप्त तथ्यांकहरूको विश्लेषण अनुसार खनियावास गाउँपालिकामा ५१ वटा जलश्रोतहरू रहेका छन् । ती सबै श्रोतहरू पुरानो/विद्यमान खानेपानी तथा सरसफाइ आयोजनाहरूको लागि प्रयोग गरिएका छन् । यस गाउँपालिकामा कुनै पनि श्रोतहरू नयाँ प्रस्तावित आयोजनाको लागि प्रयोग गरिएको छैन । यी श्रोतहरूमध्ये पानीको क्षमता/बहावको आधारमा बर्गीकरण गर्दा पानीको बहाव ०.१ लिटर प्रति सेकेन्ड भन्दा कम रहेको श्रोत मात्र ३ वटा छन् भने पानीको बहाव ०.१ देखि ०.५ लिटर प्रति सेकेन्ड भएको श्रोतहरू २६ वटा रहेका छन् । त्यस्तै, पानीको बहाव ०.५ देखि १ लिटर प्रति सेकेन्ड भएका श्रोतहरू १३ वटा रहेका छन् भने १ लिटर प्रति सेकेन्ड भन्दा बढी पानीको बहाव भएको श्रोतहरू ९ वटा छन् । यस सम्बन्धी वडागत विवरण तलको तालिकामा दिईएको छ ।

तालिका ९ : जलश्रोतको बर्तमान अवस्था तथा पानीको बहाव

वडा	श्रोतको संख्या	श्रोतको क्षमता (लि./से.)				जलश्रोतको प्रयोग				कैफियत
		< ०.१	०.१-०.५	०.५-१.०	> १.०	खानेपानी	सिंचाई	जल बिद्युत	अन्य	
१	२	०	०	१	१	२				पुरानो
२	१४	०	९	३	२	१४				
३	१०	०	५	३	२	१०				
४	११	१	७	३	०	११				
५	१४	२	५	३	४	१४				
जम्मा	५१	३	२६	१३	९	५१	०	०	०	

श्रोत: स्थलगत सर्भेक्षण, २०७६

#### ४.१.२ जलश्रोतको किसिम र बर्तमान अवस्था

स्थलगत सर्भेक्षणबाट प्राप्त तथ्यांकहरूको विश्लेषण अनुसार यस गाउँपालिकामा भएका ४५ वटा विद्यमान खानेपानी आयोजनाहरूको लागि जम्मा ५१ वटा पानीको श्रोतहरू प्रयोग गरिएको छ । यी सबै जलश्रोतहरूको विश्लेषण गर्दा ३२ वटा मूल (Spring) र १८ वटा खोला (Stream) रहेका छन् । यी सबै श्रोतहरूको बर्तमान अवस्थाको विश्लेषण गर्दा ४१ वटा श्रोतहरू सामान्य अवस्थामा रहेका छन् भने ५ वटा श्रोतहरूमा पानीको बहाव घटेको देखिन्छ र २ वटा श्रोतमा पानी सुकेको छ भने ३ वटा श्रोत सरेको अवस्था छ । यस सम्बन्धी वडागत विवरण तलको तालिकामा दिईएको छ ।

तालिका १० : जलश्रोतको किसिम र बर्तमान अवस्था

वडा	श्रोतको संख्या	श्रोतको किसिम			श्रोतको बर्तमान अवस्था				कैफियत
		मूल	खोला	अन्य	सामान्य	सुकेको	घटेको	सरेको	
१	२	२	०	०	२	०	०	०	
२	१४	८	६	०	१२	०	०	२	
३	१०	९	१	०	१०	०	०	०	
४	११	५	५	०	९	१	०	१	
५	१४	८	६	०	८	१	५	०	

जम्मा	५१	३२	१८	०	४१	२	५	३	
-------	----	----	----	---	----	---	---	---	--

श्रोत: स्थलगत सर्भेक्षण, २०७६

## ४.२ खानेपानीको अवस्था

### ४.२.१ घरायसी खानेपानीको अवस्था

#### ४.२.१.१ सुधारिएको खानेपानी प्रणालीको पहुँच र अवस्था

स्थलगत सर्भेक्षणबाट प्राप्त तथ्यांकहरूको विश्लेषण अनुसार खनियावास गाउँपालिकामा खानेपानी प्रणालीको पहुँचबाट लाभान्वित भएका कूल घरसंख्याको आधारमा ७८.४६% तथा कुल जनसंख्याको आधारमा ८४.०३% छन् । साथै, सुधारिएको खानेपानी प्रणालीको पहुँचबाट कूल घरसंख्याको आधारमा २१.५४% तथा कुल जनसंख्याको आधारमा १५.९७% हालसम्म पनि बञ्चित छन् र परम्परागत रुपमा कुवा, पँधेरो, खोलानाला आदि श्रोतहरूको माध्यमबाट पानीको आवश्यकता पूर्ति गर्दै आइरहेका छन् । यस सम्बन्धी वडागत विवरण तलको तालिकामा दिईएको छ ।

तालिका ११ : विद्यमान सुधारिएको खानेपानी प्रणालीको पहुँचको अवस्था

वडा नं.	नसुधारिएको खानेपानी प्रणाली				सुधारिएको खानेपानी प्रणाली				
	लाभान्वित घरसंख्या	प्रतिशत	लाभान्वित जनसंख्या	प्रतिशत	घरसंख्या	प्रतिशत	जनसंख्या	प्रतिशत	कैफियत
१	२३२	४९.८९	१७१०	७६.७२	२३३	५०.११	५१९	२३.२८	
२	४५१	१००.००	२३९५	१००.००	०	०.००	०	०.००	
३	६०७	९१.४२	२९३२	८५.७८	५७	८.५८	४८६	१४.२२	
४	३५५	६८.९३	१५२२	६१.३२	१६०	३१.०७	९६०	३८.६८	
५	६३२	७८.३१	३१३९	९२.३८	१७५	२१.६९	२५९	७.६२	
कूल	२२७७	७८.४६	११६९८	८४.०३	६२५	२१.५४	२२२४	१५.९७	

श्रोत: स्थलगत सर्भेक्षण, २०७६

#### ४.२.१.२ आयोजनाहरूको प्रविधि अनुसार बर्गीकरण

यस गाउँपालिकाको भौगोलिक अवस्थिति अनुसार पहाडी भूभाग भएकोले प्रविधिको आधारमा यहाँ विद्यमान सम्पूर्ण ४५ वटा खानेपानी आयोजनाहरू ग्राभिटी प्रणालीको रहेका छन् । यसबाट यस गाउँपालिकाको कूल २२७७ घर र ११६९८ जनसंख्यालाई स्वच्छ खानेपानीको सेवा उपलब्ध भएको छ । सेवास्तरको आधारमा ती ४५ वटा खानेपानी आयोजनाहरूलाई बर्गीकरण गर्दा ३६ वटा आयोजना सामुदायिक धारा र ९ वटा आयोजना एक घर एक धारा अन्तर्गत सञ्चालनमा रहेको छ । तलको तालिकामा वडागत रुपमा सुधारिएको खानेपानीको पहुँचको अवस्था र विवरण दिईएको छ ।

तालिका १२ : खानेपानी आयोजनाहरूको प्रविधि अनुसार बर्गीकरण

वडा	लाभान्वित		खानेपानी आयोजनाको प्रकार			आयोजनाको प्रकार		कैफियत
	घरसंख्या	जनसंख्या	ग्राभिटी	लिफ्ट	अन्य	सामुदायिक धारा	एक घर एक धारा	
१	२३२	१७१०	२	०	०	२	०	
२	४५१	२३९५	११	०	०	८	३	
३	६०७	२९३२	१०	०	०	१०	०	
४	३५५	१५२२	९	०	०	६	३	

५	६३२	३१३९	१३	०	०	१०	३	
कूल	२२७७	११६९८	४५	०	०	३६	९	

श्रोत: स्थलगत सर्वेक्षण, २०७६

### ४.२.१.३ आयोजनाहरूको सञ्चालन स्थिति

यस गाउँपालिकामा निर्मित ४५ वटा विद्यमान खानेपानी आयोजनाहरूबाट सेवा प्राप्त २२७७ घरधुरीहरूमध्ये पूर्ण रूपमा सञ्चालित आयोजनाबाट ९६४ घरधुरी (४२.३४%) लाभान्वित रहेका छन् । त्यस्तै, आंशिक रूपमा सञ्चालित आयोजनाबाट ११४० घरधुरी (५०.०७%) लाभान्वित रहेका छन् भने सेवाबाट १७३ घरधुरी (७.६०%) वञ्चित भएका छन् र यसमध्ये वडा ५ को ५१ घरधुरी एक वटा निर्माणाधिन आयोजना अन्तर्गत पर्दछ । तलको तालिकामा वडागत रूपमा विद्यमान खानेपानी आयोजनाहरूको सञ्चालन स्थितिको अवस्था र विवरण दिईएको छ ।

तालिका १३ : खानेपानी आयोजनाहरूको सञ्चालन स्थिति

वडा नं.	लाभान्वित घरसंख्या	पूर्ण सञ्चालित		आंशिक सञ्चालित		सञ्चालनमा नभएको		कैफियत
		घरसंख्या	प्रतिशत	घरसंख्या	प्रतिशत	घरसंख्या	प्रतिशत	
१	२३२	०	०.००	२३२	१००.००	०	०.००	
२	४५१	२९६	६५.६३	१३०	२८.८२	२५	५.५४	
३	६०७	१२८	२१.०९	४३३	७१.३३	४६	७.५८	
४	३५५	३०४	८५.६३	०	०.००	५१	१४.३७	
५	६३२	२३६	३७.३४	३४५	५४.५९	५१*	८.०७	
कूल	२२७७	९६४	४२.३४	११४०	५०.०७	१७३	७.६०	

श्रोत: स्थलगत सर्वेक्षण, २०७६

\* ५१ घर निर्माणाधिन आयोजना अन्तर्गत

त्यस्तै, यस गाउँपालिकामा निर्मित ४५ वटा विद्यमान खानेपानी आयोजनाहरूलाई बर्गीकरण गर्दा पूर्ण रूपमा सञ्चालित आयोजनाहरू २३ वटा (५१.११%) रहेका छन् भने आंशिक रूपमा सञ्चालित आयोजनाहरू १६ वटा (३५.५६%) रहेका छन् र सञ्चालन नभएका आयोजनाहरू ६ वटा (१३.३३%) रहेका छन् । तलको तालिकामा वडागत रूपमा विद्यमान खानेपानी आयोजनाहरूको सञ्चालन स्थितिको अवस्था र विवरण दिईएको छ ।

तालिका १४ : खानेपानी आयोजनाहरूको सञ्चालन स्थिति

वडा नं.	आयोजना संख्या	पूर्ण सञ्चालित		आंशिक सञ्चालित		सञ्चालनमा नभएको		कैफियत
		आयोजना संख्या	प्रतिशत	आयोजना संख्या	प्रतिशत	आयोजना संख्या	प्रतिशत	
१	२	०	०.००	२	१००.००	०	०.००	
२	११	९	८१.८२	१	९.०९	१	९.०९	
३	१०	२	२०.००	७	७०.००	१	१०.००	
४	९	७	७७.७८	०	०.००	२	२२.२२	
५	१३	५	३८.४६	६	४६.१५	२**	१५.३८	
कूल	४५	२३	५१.११	१६	३५.५६	६	१३.३३	

श्रोत: स्थलगत सर्वेक्षण, २०७६

\*\* १ वटा निर्माणाधिन आयोजना

खानेपानी आयोजनाहरूको मर्मत/पुनःस्थापना/पुनर्निर्माणको अवस्था

यस गाउँपालिकामा रहेका ४५ वटा खानेपानी आयोजनाहरूमध्ये २३ वटा पूर्ण रूपमा सञ्चालित रहेका छन् भने बाँकि २२ वटा मध्ये वडा नं. ५ स्थित १ वटा आयोजना निर्माणाधिन अवस्थामा रहेका छन् । अतः उक्त २२ वटा आयोजनाहरूमध्ये १९ वटा आयोजनामा पूनःस्थापनाको आवश्यकता देखिन्छ भने ३ वटा आयोजनामा पूनर्निर्माणको आवश्यकता देखिन्छ । यस सम्बन्धी खानेपानी आयोजनाहरूको वडागत विवरण तलको तालिकामा दिईएको छ ।

तालिका १५ : खानेपानी आयोजनाहरूको मर्मत/पुनःस्थापना/पुनर्निर्माणको स्थिति

वडा नं.	सामान्य मर्मतको आवश्यकता भएको आयोजना संख्या	ठूलो मर्मतको आवश्यकता भएको आयोजना संख्या	पुनःस्थापनाको आवश्यकता भएको आयोजना संख्या	पुनर्निर्माणको आवश्यकता भएको आयोजना संख्या	कैफियत
१	०	०	२	०	
२	०	०	२	०	
३	०	०	७	१	
४	०	०	२	०	
५	०	०	६	२	
कूल	०	०	१९	३	

श्रोत: स्थलगत सर्वेक्षण, २०७६

#### ४.२.१.४ आयोजनाहरूको संस्थागत अवस्था

##### बिद्यमान खानेपानी आयोजनाहरूको उपभोक्ता समितिको स्थिति

जलश्रोत ऐन अनुसार प्रत्येक खानेपानी आयोजनाको निर्माणको लागि मूल वा मूहानको साथमा उपभोक्ता समिति पनि सम्बन्धित जिल्ला जलश्रोत समितिमा विधिवत रूपमा दर्ता हुनु आवश्यक छ । यस गाउँपालिकामा निर्मित ४५ वटा खानेपानी तथा सरसफाइ आयोजनाहरूमध्ये २८ वटा (६२.२२%) आयोजनामा मात्र उपभोक्ता समिति दर्ता भएको छ भने १७ वटा (३७.७८%) आयोजनामा उपभोक्ता समिति दर्ता नभएको स्थिति रहेको छ । त्यस्तै, २५ वटा (५५.५६%) आयोजनाको उपभोक्ता समितिमा महिला सदस्यको संख्या कूल सदस्यको २/३ भन्दा बढी रहेका छन् भने २१ वटा (४६.६७%) आयोजनाको उपभोक्ता समितिमा सो संख्या कूल सदस्यको २/३ भन्दा कम रहेका छन् । यस सम्बन्धी वडागत विवरण तलको तालिकामा दिईएको छ ।

तालिका १६ : बिद्यमान खानेपानी आयोजनाहरूको संस्थागत अवस्था (समिति दर्ता र महिला सदस्य)

वडा	आयोजना संख्या	उपभोक्ता समिति दर्ताको स्थिति				उपभोक्ता समितिमा महिला सदस्यको संख्या			
		भएको	%	नभएको	%	≥ २/३ भएको	%	≤ २/३ भएको	%
१	२	२	१००.००	०	०.००	२	१००.००	०	०.००
२	११	१०	९०.९१	१	९.०९१	९	८१.८२	३	२७.२७
३	१०	३	३०.००	७	७०	२	२०	८	८०.००
४	९	८	८८.८९	१	११.११	७	७७.७८	२	२२.२२
५	१३	५	३८.४६	८	६१.५४	५	३८.४६	८	६१.५४
जम्मा	४५	२८	६२.२२	१७	३७.७८	२५	५५.५६	२१	४६.६७

श्रोत: स्थलगत सर्वेक्षण, २०७६

##### खानेपानी उपभोक्ता समितिको नियमित बैठक र कार्यालय भवनको स्थिति

यस गाउँपालिकामा रहेका ४५ वटा खानेपानी तथा सरसफाइ आयोजनाहरूको उपभोक्ता समितिहरूमध्ये ७ वटाको (१५.५६%) मात्र नियमित बैठक भईरहेको छ भने ३८ वटा (८४.४४%) मा बैठकको नियमितता रहेको छैन । त्यस्तै, ४५ वटा आयोजनाहरूमध्ये कुनै पनि उपभोक्ता समितिको आफ्नै कार्यालय भवन रहेको छ । यस सम्बन्धी वडागत विवरण तलको तालिकामा दिईएको छ ।

तालिका १७ : विद्यमान खानेपानी आयोजनाहरूको संस्थागत अवस्था (समिति बैठक र भवन)

वडा	आयोजना संख्या	उपभोक्ता समितिको नियमित बैठक				उपभोक्ता समितिको कार्यालय भवन			
		भएको	%	नभएको	%	भएको	%	भएको	%
१	२	०	०.००	२	१००.००	०	०	२	१००
२	११	३	२७.२७	८	७२.७३	०	०	११	१००
३	१०	१	१०.००	९	९०.००	०	०	१०	१००
४	९	२	२२.२२	७	७७.७८	०	०	९	१००
५	१३	१	७.६९	१२	९२.३१	०	०	१३	१००
जम्मा	४५	७	१५.५६	३८	८४.४४	०	०.००	४५	१००

श्रोत: स्थलगत सर्वेक्षण, २०७६

### खानेपानी उपभोक्ता समितिको बैंक खाता र आय-ब्ययको स्थिति

यस गाउँपालिकामा रहेका ४५ वटा खानेपानी तथा सरसफाइ आयोजनाहरूको उपभोक्ता समितिहरूमध्ये २ वटा (४.४४%) उपभोक्ता समितिको मात्र छुट्टै बैंक खाता छ भने ४३ वटा (९५.५६%) मा आफ्नो बैंक खाता छैन । त्यस्तै, २५ वटा (५५.५६%) उपभोक्ता समितिहरूसँग आयब्ययको कागजात रहेको छ भने २० वटासंग (४४.४४%) आयब्ययको कुनै कागजात रहेको छैन । यस सम्बन्धी वडागत विवरण तलको तालिकामा दिईएको छ ।

तालिका १८ : विद्यमान खानेपानी आयोजनाहरूको संस्थागत अवस्था (बैंक खाता र आयब्यय)

वडा	आयोजना संख्या	उपभोक्ता समितिको छुट्टै बैंक खाताको स्थिति				आयब्ययको हिसाब किताब/कागजात			
		भएको	%	नभएको	%	भएको	%	नभएको	%
१	२	०	०.००	२	१००.००	२	१००.००	०	०.००
२	११	०	०.००	११	१००.००	९	८१.८२	२	१८.१८
३	१०	०	०.००	१०	१००.००	२	२०.००	८	८०.००
४	९	०	०.००	९	१००.००	७	७७.७८	२	२२.२२
५	१३	२	१५.३८	११	८४.६२	५	३८.४६	८	६१.५४
जम्मा	४५	२	४.४४	४३	९५.५६	२५	५५.५६	२०	४४.४४

श्रोत: स्थलगत सर्वेक्षण, २०७६

### खानेपानी उपभोक्ता समितिको नबिकरण र लेखापरिक्षणको स्थिति

यस गाउँपालिकामा रहेका ४५ वटा खानेपानी तथा सरसफाइ आयोजनाहरूको उपभोक्ता समितिहरूमध्ये ६ वटा (१३.३३%) उपभोक्ता समितिको मात्र नबिकरण भएको छ भने ३९ वटा (८६.६७%) उपभोक्ता समितिको नबिकरण भएको छैन । त्यस्तै, १ वटा (२.२२%) उपभोक्ता समितिको मात्र आयब्ययको लेखापरिक्षण भएको छ भने ४४ वटाको (९७.७८%) लेखापरिक्षण भएको छैन । यस सम्बन्धी वडागत विवरण तलको तालिकामा दिईएको छ ।

तालिका १९ : बिद्यमान खानेपानी आयोजनाहरूको संस्थागत अवस्था (नबिकरण र लेखापरिक्षण)

वडा	आयोजना संख्या	उपभोक्ता समितिको नबिकरण				आयब्ययको लेखापरिक्षणको स्थिति			
		भएको	%	नभएको	%	भएको	%	नभएको	%
१	२	०	०.००	२	१००.००	०	०.००	२	१००.००
२	११	३	२७.२७	८	७२.७३	०	०.००	११	१००.००
३	१०	०	०.००	१०	१००.००	०	०.००	१०	१००.००
४	९	२	२२.२२	७	७७.७८	०	०.००	९	१००.००
५	१३	१	७.६९	१२	९२.३१	१	७.६९	१२	९२.३१
जम्मा	४५	६	१३.३३	३९	८६.६७	१	२.२२	४४	९७.७८

श्रोत: स्थलगत सर्वेक्षण, २०७६

#### ४.२.१.५ आयोजनाहरूको मर्मत सम्भारको अवस्था

##### बिद्यमान खानेपानी आयोजनाहरूको मर्मत सम्भार कोष र कार्यकर्ताको अवस्था

यस गाउँपालिकामा रहेका ४५ वटा खानेपानी तथा सरसफाइ आयोजनाहरूमध्ये ९ वटा (२०%) आयोजनामा मर्मत सम्भार कोष रहेको छ भने ३६ वटा (८०%) आयोजनामा मर्मत सम्भार कोष रहेको छैन । त्यस्तै, ११ वटा (२४.४४%) आयोजनामा मर्मत सम्भार कार्यकर्ता कार्यरत रहेको छ भने ३४ वटा (७५.५६%) आयोजनामा मर्मत सम्भार कार्यकर्ता रहेको छैन । यस सम्बन्धी वडागत विवरण तलको तालिकामा दिइएको छ ।

तालिका २० : बिद्यमान खानेपानी आयोजनाहरूको मर्मत सम्भारको अवस्था (कोष र कार्यकर्ता)

वडा	आयोजना संख्या	मर्मत संभार कोषको स्थिति				मर्मत संभार कार्यकर्ताको स्थिति			
		भएको	%	नभएको	%	भएको	%	नभएको	%
१	२	०	०.००	२	१००.००	१	५०.००	१	५०.००
२	११	१	९.०९	१०	९०.९१	२	१८.१८	९	८१.८२
३	१०	०	०.००	१०	१००.००	०	०.००	१०	१००.००
४	९	५	५५.५६	४	४४.४४	५	५५.५६	४	४४.४४
५	१३	३	२३.०८	१०	७६.९२	३	२३.०८	१०	७६.९२
जम्मा	४५	९	२०.००	३६	८०.००	११	२४.४४	३४	७५.५६

श्रोत: स्थलगत सर्वेक्षण, २०७६

##### बिद्यमान खानेपानी आयोजनाहरूको मर्मत सम्भार कार्यकर्ताको पारिश्रमिक र जगेडा औजारको अवस्था

यस गाउँपालिकामा रहेका ४५ वटा खानेपानी तथा सरसफाइ आयोजनाहरूमध्ये ९ वटा (२०%) आयोजनामा मर्मत सम्भार कार्यकर्तालाई नियमित रूपमा पारिश्रमिक भूक्तानी भईरहेको छ भने ३६ वटा (८०%) आयोजनामा यो अवस्था रहेको छैन । त्यस्तै, ५ वटा (११.११%) आयोजनामा मात्र मर्मतको लागि आवश्यक औजार र फिटिङहरूको यथेष्ट जगेडा रहेको छ भने ४० वटा (८८.८९%) आयोजनामा यथेष्ट जगेडा रहेको छैन । यस सम्बन्धी वडागत विवरण तलको तालिकामा दिइएको छ ।

तालिका २१ : बिद्यमान खानेपानी आयोजनाहरूको मर्मत सम्भारको अवस्था (पारिश्रमिक र जगेडा औजार)

वडा	आयोजना संख्या	मर्मत संभार कार्यकर्ताको पारिश्रमिक भूक्तानी				मर्मतको लागि यथेष्ट जगेडा औजार/ फिटिङ			
		भएको	%	नभएको	%	भएको	%	नभएको	%
१	२	०	०.००	२	१००.००	०	०.००	२	१००.००

२	११	१	९.०९	१०	९०.९१	३	२७.२७	८	७२.७३
३	१०	०	०.००	१०	१००.००	०	०.००	१०	१००.००
४	९	५	५५.५६	४	४४.४४	१	११.११	८	८८.८९
५	१३	३	२३.०८	१०	७६.९२	१	७.६९	१२	९२.३१
जम्मा	४५	९	२०.००	३६	८०.००	५	११.११	४०	८८.८९

श्रोत: स्थलगत सर्वेक्षण, २०७६

### ४.२.२ संस्थागत (बिद्यालय/स्वास्थ्य संस्था) खानेपानीको अवस्था

खनियाबास गाउँपालिकाको ५ वटा वडाहरूमा प्राथमिक तहदेखि उच्च माध्यमिक तहसम्मका कूल २२ वटा बिद्यालयमध्ये २० वटा (९०.९१%) बिद्यालयहरूमा खानेपानीको सुविधा उपलब्ध छ भने २ वटा - ९.०९%) बिद्यालयमा खानेपानीको सुविधा उपलब्ध छैन। त्यस्तै, यस गाउँपालिकाको वडा १, ३ र ४ मा स्वास्थ्य संस्था रहेका छन् र वडा नं. ४ को संस्थामा बाहेक अरुमा खानेपानीको सुविधा उपलब्ध रहेको छ। यस सम्बन्धी वडागत विवरण तलको तालिकामा दिईएको छ।

#### तालिका २२ : संस्थागत खानेपानी आयोजनाहरूको अवस्था

वडा	बिद्यालयको संख्या	बिद्यालयमा खानेपानीको सुविधा				स्वास्थ्य केन्द्रमा खानेपानीको सुविधा			
		भएको	%	नभएको	%	भएको	%	नभएको	%
१	३	३	१००.००	०	-	१		०	
२	३	२	६६.६७	१	३३.३३	०		०	
३	६	५	८३.३३	१	१६.६७	१		०	
४	४	४	१००.००	०	-	०		१	
५	६	६	१००.००	०	-	०		०	
जम्मा	२२	२०	९०.९१	२	९.०९	२		१	

श्रोत: स्थलगत सर्वेक्षण, २०७६

### ४.३. सरसफाइ तथा स्वच्छता

#### ४.३.१. घरायसी सरसफाइ

खनियाबास गाउँपालिकामा कूल २९०२ घरधुरी संख्या रहेका छन्। स्थानीय तहको पूनर्संरचना भई सकेपछि यस गाउँपालिकामा मिति २०७५/०९/०६ मा नै खुला दिसामुक्त भई सकेको छ। हालसम्म सम्पूर्ण घरहरूमा आफूले आर्थिक अवस्थाले सक्ने किसिमले चर्पी निर्माण गरेर शतप्रतिशत प्रयोगमा ल्याई राखेको अवस्था छ। यहाँका अधिकांश जनताहरूमा चर्पी प्रयोग गरि सकेपछि लगायत अत्यावश्यक ६ अवस्थामा साबुन पानीले हात धुने बानी भएको देखिन्छ। तलको तालिकामा वडागत रूपमा नै घरायसी चर्पी निर्माण भएको विवरण दिईएको छ।

#### तालिका २३ : घरायसी चर्पी निर्माणको अवस्था

वडा नं.	कूल घरसंख्या	चर्पी भएको		चर्पी नभएको		खुदिमु घोषणा		कैफियत
		घरसंख्या	प्रतिशत	घरसंख्या	प्रतिशत	भएको	नभएको	
१	४६५	४६५	१००.००	०	०	√		२०७५/०९/०६
२	४५१	४५१	१००.००	०	०	√		
३	६६४	६६४	१००.००	०	०	√		

४	५१५	५१५	१००.००	०	०	√		
५	८०७	८०७	१००.००	०	०	√		
कूल	२९०२	२९०२	१००.००	०	०			

श्रोत: स्मारिका, जिल्ला खानेपानी, सरसफाई तथा स्वच्छता समन्वय समिति, २०७५

### ४.३.२. संस्थागत सरसफाइ

#### ४.३.२.१ बिद्यालय सरसफाइ

खनियाबास गाउँपालिकाको वडा १ देखि ५ सम्म प्राथमिक तहदेखि उच्च माध्यमिक तहसम्म गरी जम्मा २२ वटा बिद्यालयहरु सञ्चालित छन्। स्थलगत सर्वेक्षणबाट प्राप्त तथ्यांक अनुसार सबै २२ वटा बिद्यालयहरुमा (१००%) चर्पीको सुबिधा रहेको छ। निर्माण गरिएका २२ वटा बिद्यालय चर्पीहरुमध्ये पनि १५ वटा (६८.१८%) चर्पीहरुमा मात्र पानीको सुबिधा उपलब्ध छ भने बाँकि ७ वटा (३१.८२%) चर्पीमा पानीको सुबिधा उपलब्ध छैन। तलको तालिकामा बिद्यालयहरुमा चर्पीको निर्माण भएको र नभएको वडागत विवरण दिईएको छ।

तालिका २४ : बिद्यालय चर्पी निर्माणको अवस्था

वडा	बिद्यालयको संख्या	बिद्यालयमा चर्पीको अवस्था				चर्पीमा पानीको सुबिधा				कैफियत
		भएको	प्रतिशत	नभएको	प्रतिशत	भएको	प्रतिशत	नभएको	प्रतिशत	
१	३	३	१००	०	०.००	३	१००	०	०.००	
२	३	३	१००	०	०.००	०	०.००	३	१००	
३	६	६	१००	०	०.००	४	६६.६७	२	३३.३३	
४	४	४	१००	०	०.००	३	७५.००	१	२५.००	
५	६	६	१००	०	०.००	५	८३.३३	१	१६.६७	
जम्मा	२२	२२	१००	०	०.००	१५	६८.१८	७	३१.८२	

श्रोत: स्थलगत सर्वेक्षण, २०७६

#### ४.३.२.२ बिद्यालयहरुमा निर्मित चर्पीहरुमा सुबिधाको आधारमा चर्पीको अवस्था

खनियाबास गाउँपालिकामा सञ्चालित सबै २२ बिद्यालयहरुमा निर्मित सबै चर्पीहरुमा छात्रछात्राहरुको लागि छुट्टाछुट्टै दिसा गर्ने कोठाहरु बनेका छन्। साथै, २२ वटा बिद्यालय चर्पीहरुमध्ये मात्र एक वटामा (४.५५%) छुट्टै पिसावघरको सुबिधा पूर्ण प्रयोगमा रहेको छ भने २१ वटामा (९५.५५%) उक्त पूर्ण प्रयोगका सुबिधामा छैन। तलको तालिकामा वडागत रूपमा रहेका बिद्यालय चर्पीहरुको विवरण दिईएको छ।

तालिका २५ : बिद्यालय चर्पीमा छात्र र छात्राको चर्पीको अवस्था

वडा	चर्पी भएको बिद्यालयको संख्या	छात्र छात्राको लागि छुट्टै चर्पी भएको		छात्र र छात्राको छुट्टै पिसावघरको प्रयोग				कैफियत
		संख्या	प्रतिशत	भएको संख्या	प्रतिशत	नभएको संख्या	प्रतिशत	
१	३	३	१००	०	०	३	१००	
२	३	३	१००	०	०	३	१००	
३	६	६	१००	०	०	६	१००	



४	४	४	१००	१	२५	३	७५	
५	६	६	१००	०	०	६	१००	
जम्मा	२२	२२	१००	१	४.५५	२१	९५.४५	

श्रोत: स्थलगत सर्वेक्षण, २०७६

### ४.३.२.३ स्वास्थ्य संस्थाको चर्पीको तथा अन्य सुबिधाको अवस्था

खनियाबास गाउँपालिकामा जम्मा ३ वटा सरकारी/सामुदायिक स्वास्थ्य संस्थाहरु रहेका छन् । ती स्वास्थ्य संस्थाहरुमध्ये २ वटा खानेपानी तथा चर्पीको सुबिधाहरु उपलब्ध छ भने वडा ४ मा स्थित स्वास्थ्य चौकीमा सो सुबिधा छैन । यसका साथै ती स्वास्थ्य संस्थाहरुमा भएका चर्पीहरुमा पानीको सुबिधा, महिनावारी स्वच्छता सम्बन्धी सुबिधा तथा औषधीजन्य फोहरहरु फाल्ने सुबिधा उपलब्ध रहेको/नरहेको तलको तालिकामा वडागत रुपमा यी विवरणहरु दिईएको छ ।

तालिका २६ : स्वास्थ्य संस्थाको चर्पीको तथा अन्य सुबिधाको अवस्था

वडा	स्वास्थ्य संस्था	खानेपानी सुबिधा		चर्पीमा पानीको सुबिधा		महिनावारी स्वच्छता सुबिधा		औषधीजन्य फोहर फाल्ने सुबिधा		कैफियत
		भएको	नभएको	भएको	नभएको	भएको	नभएको	भएको	नभएको	
१		√	-	√	-	√	-	-	√	
२		-	-	-	-	-	-	-	-	
३		√	-	√	-	√	-	√	-	
४		-	√	-	√	-	√	-	√	
५		-	-	-	-	-	-	-	-	

श्रोत: स्थलगत सर्वेक्षण, २०७६

### ४.३.२.४ बिद्यालय चर्पीमा महिनावारी स्वच्छता सम्बन्धी सुबिधाको अवस्था

खनियाबास गाउँपालिकाको २२ वटा बिद्यालयहरुमा भएका चर्पीहरुमा कुनैमा पनि छात्राहरुको लागि महिनावारी स्वच्छता सम्बन्धी सुबिधाको (स्यानीटरी प्याड लगायत सफाई सम्बन्धी अन्य सामग्रीहरु सफा गर्ने, फेर्ने, फ्याँक्ने र जलाउन मिल्ने सुबिधाहरु) व्यवस्था गरिएको छैन । यसले गर्दा महिनावारी भएको बेलामा छात्राहरुलाई अधिक असुबिधा हुने भएकोले बिद्यालय व्यवस्थापन समितिहरु र गाउँपालिकाले यथाशिघ्र यस सम्बन्धी सुबिधाको उपलब्धताको सुनिश्चित गर्नु बाञ्छनिय छ ।



वडा	चर्पीको समुचित प्रयोगको अवस्था	साबुन पानीले हात धुने बानीको अवस्था	घरायसी तहको पानी शुद्धीकरणको अवस्था	स्वच्छ र सुरक्षित खानाको प्रयोगको अवस्था	फोहरमैला बिसर्जन र व्यवस्थापनको अवस्था	महिनावारी स्वच्छता व्यवस्थापनको अवस्था	कैफियत
५	वडाभरि भएका सम्पूर्ण जनताहरु चर्पीको प्रयोग गर्छन् । खुला स्थानमा दिसा पिसाब गर्दैनन् ।	करिब ३५% जनताहरु मात्र चर्पीको प्रयोग पश्चात साबुन पानीले हात धुने गर्छन् । आवश्यकता अनुसार परम्परागत रुपमै खरानीपानीले पनि धुने गरिन्छ ।	पानी शुद्धताको लागि घरायसी तहको शुद्धीकरण विधिको खासै प्रयोग गर्दैनन् । परम्परागत तरीकाबाट नै पिउने पानीको प्रयोग गरिन्छ ।	सागसब्जीहरु पकाउनु भन्दा अघि सफा पानीले धुने गरिन्छ । भाँडाकुँडाहरु पनि आवश्यकता अनुसार धुने गरिन्छ ।	घरायसी फोहरमैला मलखाद बनाउन प्रयोग गरिन्छ र अन्य बाकि फोहर खोलानालामा फाल्ने गरिन्छ ।	करिब ८०% तन्नेरी महिलाहरु महिनावारी हुँदा तयारी प्याड प्रयोग गर्छन् भने बाँकि ३५% महिलाहरु परम्परागत घरेलु उपाय (कटनको कपडाको प्रयोग) अपनाउछन् । प्रयोग पश्चात प्याड अरु फोहरसंगै बिसर्जन गरिन्छ ।	

#### ४.४ खुला दिसामुक्त क्षेत्रको अवस्था

स्थानीय तहको पूनर्संरचना अनुसार धादिङ्ग जिल्लाको २ नगरपालिका र ११ गाउँपालिकाहरूमध्ये खनियाबास एक हो । यस गाउँपालिकामा कूल २९०२ घरसंख्या तथा १३९२२ जनसंख्या रहेको छ । २०७२ सालको महाभूकम्पले बढी क्षतिग्रस्त भएको गाउँपालिकाहरूमध्ये खनियाबास पनि एक हो । भूकम्पबाट अन्य भौतिक संरचनाहरूको साथै चर्पीहरूमा पनि निकै क्षति पुगेको थियो । भूकम्पबाट क्षति भएका घरहरू लगायत अन्य संरचनाहरूको पूनर्निर्माणमा जस्तै चर्पी निर्माणको गतिमा तुलनात्मक रूपमा तिब्र नभए तापनि गाउँपालिकाका जुभारु जनप्रतिनिधिहरू र स्थानीयवासीहरूको पहलकदमीमा शतप्रतिशत घरहरूमा चर्पी निर्माण पश्चात यस गाउँपालिकालाई २०७५/०९/०६ गते खुला दिसामुक्त क्षेत्र घोषणा गरिएको छ । त्यस्तै, मिति २०७५/१२/२४ मा ६५ औं जिल्लाको रूपमा धादिङ्ग जिल्ला खुला दिसामुक्त क्षेत्र घोषणा गरिएको छ । यस गाउँपालिकामा निर्मित केही अस्थायी खाले घरायसी चर्पीहरूलाई आवश्यकता अनुसार घरधनीको आर्थिक अवस्था हेरिक्न स्थायी चर्पी निर्माण गर्न उत्प्रेरणा र सहयोग जरुरत छ । यस गाउँपालिकामा सरसफाइ तथा स्वच्छता सम्बन्धी सचेतनामा हाल आएर वृद्धि र आनीबानीमा सकारात्मक परिवर्तन हुँदै गएको छ । अर्को सकारात्मक कुराको रूपमा यस गाउँपालिकामा गाउँपालिका स्तरीय खानेपानी, सरसफाइ तथा स्वच्छता समन्वय समिति पूनर्गठन गरिनुका साथै ५ वटै वडाहरूमा वडास्तरीय खानेपानी, सरसफाइ तथा स्वच्छता समन्वय समिति गठन गरिएका छन् र पूर्ण सरसफाइ कार्यक्रम अन्तर्गत सरसफाइ र स्वच्छता सम्बन्धी विभिन्न क्रियाकलापहरूमा सक्रिय सहभागिता रहेको अवस्था छ ।

यसर्थ, यस गाउँपालिकामा पनि खुला दिसामुक्तको दीगोपनाको लागि निश्चित योजनाको तर्जुमा गरि नेपाल सरकारले निर्दिष्ट गरेको क्षेत्रगत विकास लक्ष्य र संयुक्त राष्ट्र संघीय दीगो विकास लक्ष्य पूरा गर्न र निर्धारित समयममा नै पूर्ण सरसफाइयुक्त गाउँपालिका घोषणाको लागि पहल गर्न आवश्यक देखिन्छ । यसको लागि निम्न क्रियाकलापहरू गर्न सकिन्छ :

- स्थानीय तहमा दक्ष जनशक्तिको उत्पादन (ट्रिगरर, म्यासन तथा अन्य दक्ष मिस्त्रीको तालिम)
- सामाजिक परिचालकहरू र ट्रिगररहरूको प्रभावकारी परिचालन
- सूचना, शिक्षा र सञ्चार (IEC) सामग्रीहरूको विकास र वितरण
- क्षमता अभिवृद्धि तथा सरोकारवालाको अभिमुखीकरण/कार्यशाला गोष्ठी
- अनुगमन टोली गठन र प्रभावकारी परिचालन
- सरोकारवालाहरूसंग प्रभावकारी समन्वय
- अवलोकन भ्रमण
- सम्मान र पुरस्कार

## ५. खानेपानीको पहुँचबिहिन जनसंख्या तथा संकटासन्नता विश्लेषण

खनियाबास गाउँपालिकाले तयार गरेको पार्श्वचित्र (वस्तुगत विवरण) २०७५ अनुसार गाउँपालिकामा कुल घरसंख्या २९०२ तथा कूल जनसंख्या १३९२२ रहेको छ । स्थलगत सर्भेक्षणबाट प्राप्त तथ्यांकहरू अनुसार खनियाबास गाउँपालिकामा जम्मा ४५ वटा विद्यमान खानेपानी तथा सरसफाइ आयोजनाहरू सञ्चालित छन् । यसबाट २२७७ घरधुरी र ११६९८ जनसंख्या लाभान्वित भएका देखिन्छ । सुधारिएको खानेपानी आयोजनाबाट बञ्चित ६२५ घरधुरी र २२२४ जनसंख्या परम्परागत जलश्रोतहरू प्रयोग गर्दै आईरहेका छन् । विद्यमान ४५ वटा खानेपानी आयोजनाहरूको विश्लेषण गर्दा कुनै कुनैमा सामान्य मर्मतको आवश्यकता सहित २३ वटा आयोजना पूर्ण रूपमा सञ्चालित अवस्थामा रहेका छन् भने १९ वटा आयोजनाहरूमा पूनर्स्थापनाको आवश्यकता देखिन्छ र ३ वटा आयोजनामा पूनर्निर्माणको जरुरत रहेको छ ।

संकटासन्नता विश्लेषण स्थलगत सर्भेक्षणबाट प्राप्त तथ्यांकहरूको आधारमा निम्न चार समूहमा वर्गीकरण गरिएको छ :

- |             |                       |     |
|-------------|-----------------------|-----|
| १) ७५%–१००% | धेरै उच्च संकटासन्नता | (A) |
| २) ६५%–७५%  | उच्च संकटासन्नता      | (B) |
| ३) ५५%–६५%  | मध्यम संकटासन्नता     | (C) |
| ४) ०–५५%    | सामान्य संकटासन्नता   | (D) |

विद्यमान ४५ वटा खानेपानी आयोजनाहरूको संकटासन्नताको विश्लेषण गर्दा पूर्ण सञ्चालित २३ वटा आयोजनाहरूमध्ये धेरै उच्च संकटासन्नता अन्तर्गत ५ वटा, उच्च अन्तर्गत ५ वटा, मध्यम अन्तर्गत ७ वटा र सामान्य संकटासन्नता अन्तर्गत ६ वटा आयोजनाहरू रहेका छन् । त्यस्तै, आशिक रूपमा सञ्चालित पूनर्स्थापना गर्नुपर्ने १९ वटा आयोजनाहरूमध्ये धेरै उच्च अन्तर्गत १ वटा, उच्च अन्तर्गत ६ वटा, मध्यम अन्तर्गत २ वटा र सामान्य संकटासन्नता अन्तर्गत १० वटा आयोजना रहेका छन् । साथै, पूनर्निर्माण गर्नुपर्ने ३ वटा आयोजनामध्ये उच्च अन्तर्गत १ वटा र मध्यम अन्तर्गत २ वटा आयोजना रहेका छन् । यस सम्बन्धी वडागत विवरण तलको तालिकामा दिईएको छ ।

तालिका २७ : विद्यमान आयोजनाहरूको संकटासन्नताको अवस्था

वडा	आयोजना संख्या	पूर्ण सञ्चालित				सामान्य मर्मत				ठूलो मर्मत				पूनर्स्थापना				पूनर्निर्माण			
		A	B	C	D	A	B	C	D	A	B	C	D	A	B	C	D	A	B	C	D
१	२	०	०	०	०	०	०	०	०	०	०	०	०	०	०	०	२	०	०	०	०
२	११	२	१	२	४	०	०	०	०	०	०	०	०	०	२	०	०	०	०	०	०
३	१०	०	१	१	०	०	०	०	०	०	०	०	१	०	२	४	०	०	१	०	
४	९	१	२	३	१	०	०	०	०	०	०	०	०	१	०	१	०	०	०	०	
५	१३	२	१	१	१	०	०	०	०	०	०	०	०	३	०	३	०	१	१	०	
कूल	४५	५	५	७	६	०	०	०	०	०	०	०	१	६	२	१०	०	१	२	०	

श्रोत: स्थलगत सर्भेक्षण, २०७६

## ६. खानेपानी तथा सरसफाइ आयोजनाहरूको प्राथमिकीकरण

खनियाबास गाउपालिकाको सन्दर्भमा खानेपानी तथा सरसफाइ आयोजनाहरूको विश्लेषण गर्दा दुई किसिमका आयोजनाहरू – विद्यमान आयोजना र सुधारिएको खानेपानीबाट वञ्चित समुदायका लागि निर्माण गर्नु पर्ने नयाँ आयोजनाहरूलाई ध्यान दिनु पर्ने हुन्छ । त्यसमध्ये पनि आयोजनाहरू र समुदायहरूको विद्यमान संकटासन्नतालाई आधार मानेर प्राथमिकीकरण गर्दा बाञ्छनीय नै देखिन्छ । संकटासन्नताको आधारमा क्रमशः पहिलो प्राथमिकता समूह – १ को धेरै उच्च, दोश्रो प्राथमिकता समूह – २ को उच्च, तेश्रो प्राथमिकता समूह – ३ को मध्यम र अन्तिम प्राथमिकता समूह – ४ को सामान्य संकटासन्नता भएको आयोजनाहरूलाई दिईएको छ । आशिक सञ्चालन वा सञ्चालनमा नरहेका आयोजनाहरूको हकमा पहिलो प्राथमिकता मर्मत, दोश्रो प्राथमिकता पूनःनिर्माणलाई दिनु मनासिव हुन्छ ।

यस गाउपालिकामा विद्यमान आयोजनाहरूको संख्या ४५ वटा रहेका छन्, जसमध्ये पूनःस्थापना गर्नु पर्ने १९ वटा र पूनःनिर्माण गर्नु पर्ने ३ वटा आयोजनाहरू छन् । ती सबै आयोजनाहरूलाई पनि संकटासन्नताको आधारमा समेत वर्गीकरण गरिएको छ । (आयोजनाहरूको विवरण अनुसूचीमा संलग्न छ) यस गाउपालिकामा पूर्व-सम्भाव्यता अध्ययन गरिएका कुनै पनि आयोजनाहरू छैन । यसैको आधारमा विद्यमान खानेपानी आयोजनाहरूलाई प्राथमिकीकरण गरी पञ्चवर्षीय कार्यक्रम र बजेट निर्माण गरिएको छ, जुन यसै गुरुयोजनाको परिच्छेद ८ र १० मा विस्तृत रूपमा उल्लेख गरिएको छ ।

यस गाउपालिकाको विद्यमान आयोजनाहरूको सञ्चालन अवस्था, मर्मत गर्नुपर्ने, पूनःनिर्माण गर्नुपर्ने आयोजनाहरू र त्यसको प्राथमिकताको साथै लाभान्वित हुने घरधुरी र जनसंख्याको वडागत विवरण दिईएको छ ।

तालिका २८ : लाभान्वित घरधुरी र जनसंख्याको विवरण

वडा	सामान्य मर्मत गर्नुपर्ने आयोजना			ठूलो मर्मत गर्नुपर्ने आयोजना			पूनःस्थापना गर्नुपर्ने आयोजना			पूनःनिर्माण गर्नुपर्ने आयोजना		
	संख्या	घरसंख्या	जनसंख्या	संख्या	घरसंख्या	जनसंख्या	संख्या	घरसंख्या	जनसंख्या	संख्या	घरसंख्या	जनसंख्या
१	०	०	०	०	०	०	२	२३२	१७१०	०	०	०
२	०	०	०	०	०	०	२	१५५	६८९	०	०	०
३	०	०	०	०	०	०	७	३६८	१८४४	१	१११	४५९
४	०	०	०	०	०	०	२	५१	२३०	०	०	०
५	०	०	०	०	०	०	६	३४५	१७३८	२*	५१	२३१
कूल	०	०	०	०	०	०	१९	११५१	६२११	३	१६२	६९०

श्रोत: स्थलगत सर्वेक्षण, २०७६

\*१ वटा आयोजना निर्माणाधिन

## ७. सरोकारवालाको भूमिका

### ७.१ गाउँपालिकास्तरीय खानेपानी, सरसफाइ तथा स्वच्छता समन्वय समिति (RM-WASH-CC)

नेपालको संविधान २०७२ अनुसार साविकका गाविसहरू समावेश गरि स्थानीय तहहरूको पूनर्संरचना मार्फत गाउँपालिकाहरू र नगरपालिकाहरू घोषणा गरिएका छन् । सोही अनुसार स्थानीय तहहरूको निर्वाचन सम्पन्न भई स्थानीय सरकार गठन भई संघीयता कार्यान्वयनमा आई सकेको अवस्था छ । सरसफाइ गुरुयोजनाको अवधारणा अनुसार साविकको गाविस जस्तै हालको गाउँपालिका क्षेत्रभित्र खानेपानी, सरसफाइ तथा स्वच्छता सम्बन्धी कुनै पनि क्रियाकलापहरू सञ्चालन गर्न सबभन्दा प्रमुख सरोकारवाला निकाय गाउँपालिका स्तरीय खानेपानी, सरसफाइ तथा स्वच्छता समन्वय समिति हुन् । गाउँपालिका क्षेत्रभित्र कार्यरत सबै सरोकारवाला संस्थाहरूले पनि उक्त समन्वय समितिसंग नै समन्वय गरि निर्धारित कार्यहरू गर्नु पर्छ । राष्ट्रिय सरसफाइ निर्देशन समिति र राष्ट्रिय सरसफाइ समन्वय समितिले स्थानीय तहको पूनर्संरचना अनुसार गाउँपालिका स्तरीय र वडास्तरीय खानेपानी, सरसफाइ तथा स्वच्छता समन्वय समितिहरू गठन, यसको संरचना र सदस्यहरू तथा भूमिकाहरूको सम्बन्धमा हालै केही निर्णयहरू गरेको छ, जुन निम्न बमोजिम छ :

#### ७.१.१ सदस्यहरू तथा भूमिकाहरू

अध्यक्ष	गाउँपालिका अध्यक्ष
सदस्य सचिव	प्रशासकिय अधिकृत
सम्पर्क व्यक्ति	निर्वाचित महिला सदस्यहरू मध्येबाट १ जना छनौट गर्ने ।
सदस्यहरू	गाउँपालिका उपाध्यक्ष सबै निर्वाचित वडा अध्यक्षहरू स्वास्थ्य सुविधा प्रदायकहरू, प्रतिनिधि, गैर सरकारी वा समुदायमा आधारित संस्था प्रतिनिधि, खानेपानी तथा सरसफाइ सम्बन्धी उपभोक्ता समिति प्रतिनिधि, वन उपभोक्ता समिति प्रतिनिधि, टोल सुधार समिति प्रतिनिधि, महिला समूह प्रतिनिधि, बाल क्लव प्रतिनिधि, महिला स्वास्थ्य स्वयंसेविका प्रतिनिधि, विद्यालय व्यवस्थापन समिति प्रतिनिधि, कलेज व्यवस्थापन समिति प्रतिनिधि, बैंक तथा वित्तिय संस्थाहरू प्रतिनिधि, सुरक्षा निकाय आदि ।

#### भूमिका

- समग्र गाउँपालिकाको खानेपानी तथा सरसफाइ सम्बन्धी विवरण तयार पार्ने र अद्यावधिक गर्ने ।



- विद्यमान व्यवधानहरूलाई न्यूनिकरण गर्न खानेपानी तथा सरसफाइ सम्बन्धी चुनौतीहरू र सो सम्बन्धी अपनाइएका रणनीतिहरूको विश्लेषण गर्ने ।
- सरसफाइ प्रवर्द्धन सम्बन्धी क्रियाकलापहरू तथा सो को लागि आवश्यक बजेट सहितको अल्पकालीन र दीर्घकालीन योजना बनाइ गाउँपालिकास्तरीय संयुक्त कार्ययोजना तयार पार्ने र कार्यान्वयन गर्ने ।
- नियमित अनुगमन गर्न अनुगमन टोली गठन गर्ने र वडा, समुदाय तथा विद्यालयहरूलाई प्राविधिक सरसल्लाह तथा सहयोग उपलब्ध गराउने ।
- निर्वाध रूपमा कार्यक्रमहरूको सहज कार्यान्वयनको निमित्त समीक्षा बैठक लगायत अनुगमन क्रियाकलापहरू संचालन/आयोजना गर्ने ।
- पूर्ण सरसफाइ सम्बन्धी रणनीतिक योजना/कार्ययोजना तयार गर्ने तथा आवश्यक बजेटलाई गाउँपरिषद्बाट पारित गर्ने ।
- आवश्यक सूचना र निर्णयको परस्पर आदान प्रदानको लागि प्रदेशस्तरीय खानेपानी, सरसफाइ तथा स्वच्छता समन्वय समिति (P-WASH-CC) संग समन्वय गर्ने ।
- कार्यक्रमको प्रभावकारिताको लागि स्रोत सर्भेक्षण तथा सरोकारवालाहरूको विश्लेषण गर्ने ।
- क्षेत्रगत क्रियाकलापहरूको योजना, कार्यक्रम र कार्यसम्पादनको मूल्याङ्कन गर्नका लागि हरेक तीन महिनामा बैठक आयोजना गर्ने ।
- उपयुक्तता तथा आवश्यकता अनुसार नौला एवं सिर्जनशील क्रियाकलापहरू सञ्चालन गर्ने ।

## ७.२ वडास्तरीय खानेपानी, सरसफाइ तथा स्वच्छता समन्वय समिति (W-WASH-CC)

### ७.२.१ सदस्यहरू तथा भूमिकाहरू

अध्यक्ष	वडा अध्यक्ष
सदस्य सचिव	वडा सचिव
सम्पर्क व्यक्ति	निर्वाचित महिला सदस्यहरू मध्येबाट १ जना छनौट गर्ने ।
सदस्यहरू	सवै निर्वाचित वडा सदस्यहरू, स्वास्थ्य चौकी, प्रतिनिधि, सवै वडा स्तरिय सरकारी कार्यालय प्रतिनिधि, गैर सरकारी वा समुदायमा आधारित संस्था प्रतिनिधि, खानेपानी तथा सरसफाइ सम्बन्धी उपभोक्ता समिति प्रतिनिधि, वन उपभोक्ता समिति प्रतिनिधि, टोल सुधार समिति प्रतिनिधि, महिला समूह प्रतिनिधि, बाल क्लव प्रतिनिधि, महिला स्वास्थ्य स्वयंसेविका/कार्यकर्ता प्रतिनिधि, विद्यालय व्यवस्थापन समिति

प्रतिनिधि, कलेज व्यवस्थापन समिति  
प्रतिनिधि, सहकारी संस्थाहरु  
प्रतिनिधि, सुरक्षा निकाय आदि ।

### भूमिका

- वडाको खानेपानी तथा सरसफाइको रूपरेखा तयार गरी लेखाजोखा तथा अद्यावधिक गर्ने ।
- विद्यमान व्यवधानहरुलाई न्यूनीकरण गर्न खानेपानी तथा सरसफाइ सम्बन्धी चुनौतीहरु र सो सम्बन्धी अपनाइएका रणनीतिहरुको विश्लेषण गर्ने ।
- सरसफाइ प्रवर्द्धन गर्ने क्रियाकलापहरु सञ्चालन गर्न तथा सो को लागि आवश्यक बजेट सहितको अल्पकालिन तथा दीर्घकालिन योजना तयार पार्ने र कार्यान्वयन गर्ने ।
- नियमित अनुगमनका लागि वडास्तरीय अनुगमन टोली गठन गर्ने र समुदाय तथा विद्यालयलाई प्राविधिक सरसल्लाह र सहयोग उपलब्ध गराउने ।
- कार्यक्रमहरुको कार्यान्वयन तथा अनुगमनका लागि नियमित रूपमा समीक्षा बैठक गर्ने ।
- वडास्तरीय पूर्ण सरसफाइ सम्बन्धी नीति तथा कार्यक्रम तयार गर्ने ।
- उपयुक्तता तथा आवश्यकता अनुसार नौलो एवं सिर्जनशील क्रियाकलापहरु गर्ने ।
- आवश्यक जानकारी तथा अन्य क्रियाकलापको लागि गाउँपालिका खानेपानी, सरसफाइ तथा स्वच्छता समन्वय समितिसँग समन्वय गर्ने ।

## द. कार्य योजना

### द.१. नयाँ खानेपानी आयोजनाहरू

खनियाबास गाउपालिकामा नया खानेपानी तथा सरसफाइ आयोजनाहरू प्रस्तावित गरिएको छैन जसले गर्दा पूर्व सम्भाव्यता अध्ययन पनि गर्न जरुरत भएन । यसका कारणहरू :

- भूकम्पले प्रभावित जनताहरूले नया घरहरू बिद्यमान खानेपानी आयोजनाहरू नजिकै बनाउदै गरेको र ती आयोजनाको मर्मत, पूनर्स्थापनाबाट नै लाभान्वित हुने अवस्था हुनु ।
- गाउपालिकामा खानपानी आयोजनाको लागि भरपर्दो मूहानहरूको अभाव हुनु ।
- समुदायको प्राथमिकता पनि नया आयोजना निर्माण गर्नु भन्दा बिद्यमान आयोजनाहरूलाई नै पूनर्स्थापना र पूनर्निर्माण गरि स्वच्छ खानेपानी सेवाको उपलब्धतामा जोड हुनु ।

### द.२. मर्मत गर्नुपर्ने खानेपानी आयोजनाहरू

वडा	प्राथमिकता/संकटा सन्नताको बर्गीकरण				आयोजना संख्या	लाभान्वित		कूल लागत (हजारमा)	पहिलो बर्ष	दोश्रो बर्ष	तेश्रो बर्ष	चौथो बर्ष	पाँचौ बर्ष	कैफियत
	A	B	C	D		घर	जनसंख्या							
१														
२														
३														
४														
५														
कूल														

द.३. पूनस्थापना गर्नुपर्ने खानेपानी आयोजनाहरु

वडा	प्राथमिकता/संकटासन्नताको बर्गीकरण				आयोजना संख्या	लाभान्वित		कूल लागत (हजारमा)	पहिलो बर्ष	दोश्रो बर्ष	तेश्रो बर्ष	चौथो बर्ष	पाँचौ बर्ष	कैफियत
	A	B	C	D		घर	जनसंख्या							
१	०	०	०	२	२	२३२	१७१०	७,६९५.००	-	-	३,८४७.५०	१,९२३.७५	१,९२३.७५	
२	०	२	०	०	२	१५५	६८९	३,१००.५०	१,५५०.२५	१,५५०.२५	-	-	-	
३	१	०	२	४	७	३६८	१८४४	८,२९८.००	२,३७०.८६	२,३७०.८६	२,३७०.८६	१,१८५.४३	-	
४	०	१	०	१	२	५१	२३०	१,०३५.००	५१७.५०	-	-	५१७.५०	-	
५	०	३	०	३	६	३४५	१७३८	७,८२१.००	२,६०७.००	२,६०७.००	१,३०३.५०	१,३०३.५०	-	
कूल	१	६	२	१०	१९	११५१	६२११	२७,९४९.५०	७,०४५.६१	६,५२८.११	७,५२१.८६	४,९३०.१८	१,९२३.७५	

द.४. पून:निर्माण गर्नुपर्ने खानेपानी आयोजनाहरु

वडा	प्राथमिकता/संकटासन्नताको बर्गीकरण				आयोजना संख्या	लाभान्वित		कूल लागत (हजारमा)	पहिलो बर्ष	दोश्रो बर्ष	तेश्रो बर्ष	चौथो बर्ष	पाँचौ बर्ष	कैफियत
	A	B	C	D		घर	जनसंख्या							
१	०	०	०	०	०	०	०	-	-	-	-	-	-	
२	०	०	०	०	०	०	०	-	-	-	-	-	-	
३	०	०	१	०	१	१११	४५९	३,०९८.२५	-	१,५४९.१३	१,५४९.१३	-	-	
४	०	०	०	०	०	०	०	-	-	-	-	-	-	
५	०	१	१	०	२	५१	२३१	१,५५९.२५	-	७७९.६३	७७९.६३	-	-	
कूल	०	१	२	०	३	१६२	६९०	४,६५७.५०	-	२,३२८.७६	२,३२८.७६	-	-	

#### द.५. विद्यालयमा खानेपानी आयोजनाहरु

वडा	विद्यालय संख्या	बिद्यार्थी संख्या	कूल लागत (हजारमा)	पहिलो बर्ष	दोश्रो बर्ष	तेश्रो बर्ष	चौथो बर्ष	पाँचौ बर्ष
१	०	०	-	-	-	-	-	-
२	१	८५	२३४.००	२३४.००	-	-	-	-
३	१	५२	२३४.००	२३४.००	-	-	-	-
४	०	०	-	-	-	-	-	-
५	०	०	-	-	-	-	-	-
कूल	२	१५६९	४६८.००	४६८.००	-	-	-	-

#### द.६. क्षमता अभिवृद्धि योजना

क्र. सं.	बिबरण	आयोजना संख्या	कूल लागत	पहिलो बर्ष	दोश्रो बर्ष	तेश्रो बर्ष	चौथो बर्ष	पाँचौ बर्ष
१	खानेपानी उपभोक्ता समिति तालीम	४५	९००.००	४५०.००	४५०.००	-	-	-
२	खानेपानी सुरक्षा योजनाको तालीम	४५	१,३५०.००	४०५.००	४०५.००	५४०.००	-	-
३	मर्मत सम्भार कार्यकर्ताको तालीम	४५	६७५.००	३३७.५०	३३७.५०	-	-	-
४	पानीको गुणस्तर जाँच	४५	६७५.००	६७५.००	-	-	-	-
५	आयोजनाहरुको श्रोत संरक्षण	४५	४५०.००	-	४५०.००	-	-	-
कूल		४५	४,०५०.००	१,८६७.५०	१,६४२.५०	५४०.००	-	-

#### द.७. खुदिमु (ODF) दीगोपनाको योजना

सि. न.	क्रियाकलापहरु	अवधि		जिम्मेवारी	
		देखि	सम्म	मुख्य	सहयोगी
१	क्षमता अभिवृद्धि र दक्ष जनशक्तिको विकास/उत्पादन (ट्रिगरर, म्यासन तथा अन्य दक्ष मिस्त्रीको तालिम)	२०७६/७७	२०७७/७८	RM-WASH-CC	सहयोगी संस्था
२	सामाजिक परिचालकहरु र ट्रिगररहरुको प्रभावकारी परिचालन	२०७६/७७	२०८०/८१	W-WASH-CC RM-WASH-CC	गाउँपालिका सहयोगी संस्था
३	सूचना, शिक्षा र सञ्चार (IEC) सामग्रीहरुको विकास र वितरण	२०७६/७७	२०८०/८१	RM-WASH-CC	गाउँपालिका सहयोगी संस्था
४	क्षमता अभिवृद्धि तथा सरोकारवालाको अभिमुखीकरण/कार्यशाला गोष्ठी	२०७६/७७	२०८०/८१	RM-WASH-CC	गाउँपालिका सहयोगी संस्था
५	अनुगमन टोली गठन र प्रभावकारी परिचालन	२०७६/७७	२०८०/८१	RM-WASH-CC	गाउँपालिका सहयोगी संस्था
६	सम्मान र पुरस्कार	२०७६/७७	२०८०/८१	RM-WASH-CC	गाउँपालिका
७	अवलोकन भ्रमण	२०७६/७७	२०७७/७८	RM-WASH-CC	गाउँपालिका
८	सरोकारवालाहरूसंग प्रभावकारी समन्वय	२०७६/७७	२०८०/८१	RM-WASH-CC	गाउँपालिका

## ८.८. सरसफाइ तथा स्वच्छता योजना

क्र. सं.	क्रियाकलापहरु	अवधि		जिम्मेवारी	
		देखि	सम्म	मुख्य	सहयोगी
१	गाउँपालिका र वडास्तरीय WASH समन्वय समितिहरुको गठन/पुनर्गठन	२०७६/७७	२०७६/७७	W-WASH-CC RM-WASH-CC	गाउँपालिका सहयोगी संस्था
२	आम सञ्चार, महोत्सव, सभा सम्मेलन तथा घर दैलो कार्यक्रम आदि मार्फत जनचेतनामूलक क्रियाकलाप सञ्चालन	२०७६/७७	२०८०/८१	W-WASH-CC RM-WASH-CC	गाउँपालिका सहयोगी संस्था
३	स्थानीय परिवेश र भाषा अनुरूप सूचना, शिक्षा र सञ्चार (IEC) सामग्रीहरुको विकास र वितरण	२०७६/७७	२०८०/८१	RM-WASH-CC	गाउँपालिका सहयोगी संस्था
४	क्षमता अभिवृद्धि तथा दक्ष जनशक्तिको विकास/उत्पादन (ट्रिगरर, सामाजिक परिचालक, महिला स्वास्थ्य स्वयंसेविका आदि दक्ष जनशक्तिको तालिम)	२०७६/७७	२०७७/७८	RM-WASH-CC	सहयोगी संस्था
५	संस्थागत तथा सार्वजनिक चर्पीहरुको नियमित मर्मत संभार र स्तरोन्नती	२०७६/७७	२०८०/८१	W-WASH-CC RM-WASH-CC	गाउँपालिका
६	छ वटा अत्यावश्यक अवस्थामा साबुन पानीले हात धुने लगायत थप व्यक्तिगत स्वच्छता आनीबानीमा परिवर्तन र प्रवर्द्धन	२०७६/७७	२०८०/८१	W-WASH-CC RM-WASH-CC	सहयोगी संस्था
७	फोहोर पानीको व्यवस्थापन, खाद्य स्वच्छता, पानी शुद्धिकरण तथा 3R (Reduce, Re-use, Re-cycle) सम्बन्धी प्रशिक्षण तथा अभिमुखीकरण	२०७६/७७	२०७७/७८	RM-WASH-CC	सहयोगी संस्था
८	गाउँपालिकाको समग्र फोहरमैला व्यवस्थापनको लागि स्यानिटरी ल्याण्डफिल साइटको निर्माण	२०७६/७७	२०७८/७९	गाउँपालिका	RM-WASH-CC
९	अनुगमन टोली गठन र प्रभावकारी परिचालन	२०७६/७७	२०८०/८१	RM-WASH-CC	गाउँपालिका सहयोगी संस्था
१०	पुरस्कार तथा सजायको प्रभावकारी कार्यान्वयन	२०७६/७७	२०८०/८१	RM-WASH-CC	गाउँपालिका
११	अवलोकन भ्रमण	२०७६/७७	२०७७/७८	RM-WASH-CC	गाउँपालिका
१२	सरोकारवालाहरूसंग प्रभावकारी समन्वय	२०७६/७७	२०८०/८१	RM-WASH-CC	गाउँपालिका

## ९. कार्यक्रम र बजेट

सि.न.	ीक्रयाकलाप	ईकाइ	परिमाण	अनुमानित लागत रकम (हजारमा)	कैफियत
१	स्वच्छ खानेपानीको पहुँच नभएको समुदायमा नयाँ खानेपानी आयोजनाको निर्माण	गोटा	०	०.००	
२	खानेपानी आयोजनाहरूको सामान्य मर्मत	गोटा	०	०.००	
३	खानेपानी योजनाहरूको ठूलो खाले मर्मत	गोटा	०	०.००	
४	खानेपानी आयोजनाहरूको पूनर्स्थापना	गोटा	१९	२७,९४९.५०	
५	खानेपानी आयोजनाहरूको पूनर्निर्माण	गोटा	३	४,६५७.५०	
६	खानेपानीको सुविधा नभएको विद्यालयमा खानेपानी आयोजनाको निर्माण	गोटा	२	४६८.००	
७	क्षमता अभिवृद्धि कार्यक्रम				
७.१	खानेपानी उपभोक्ता समितिको तालीम	गोटा	४५	९००.००	
७.२	खानेपानी सुरक्षा योजनाको तालीम	गोटा	४५	१,३५०.००	
७.३	मर्मत सम्भार कार्यकर्ताको तालीम	गोटा	४५	६७५.००	
७.४	पानीको गुणस्तर जाँच	गोटा	४५	६७५.००	
७.५	खानेपानी आयोजनाहरूको श्रोत संरक्षण	गोटा	४५	४५०.००	
८	पूर्ण सरसफाइ कार्यक्रम (खुदिमु दीगोपना र सरसफाइ तथा स्वच्छता योजना सहित)	वडा	५	३,५००.००	
	<b>कुल</b>			<b>४०,६२५.००</b>	

१०. पञ्चबर्षिय बार्षिक बजेट

सि.न.	ीक्रयाकलाप	अनुमानित लागत रकम (हजारमा)	बार्षिक अनुमानित बजेट (हजारमा)					कैफियत
			पहिलो बर्ष २०७६/७७	दोश्रो बर्ष २०७७/७८	तेश्रो बर्ष २०७८/७९	चैथो बर्ष २०७९/८०	पाँचौँ बर्ष २०८०/८१	
१	स्वच्छ खानेपानीको पहुँच नभएको समुदायमा नयाँ खानेपानी आयोजनाको निर्माण	०.००	-	-	-	-	-	
२	खानेपानी आयोजनाहरूको सामान्य मर्मत	०.००	-	-	-	-	-	
३	खानेपानी आयोजनाहरूको ठूलो खाले मर्मत	०.००	-	-	-	-	-	
४	खानेपानी आयोजनाहरूको पूनःस्थापना	२७,९४९.५०	७,०४५.६१	६,५२८.११	७,५२१.८६	४,९३०.१८	१,९२३.७५	
५	खानेपानी आयोजनाहरूको पूनर्निर्माण	४,६५७.५०	-	२,३२८.७५	२,३२८.७५	-	-	
६	खानेपानीको सुबिधा नभएको विद्यालयमा खानेपानी आयोजनाको निर्माण	४६८.००	४६८.००	-	-	-	-	
७	क्षमता अभिवृद्धि कार्यक्रम							
७.१	खानेपानी उपभोक्ता समितिको तालीम	९००.००	४५०.००	४५०.००	-	-	-	
७.२	खानेपानी सुरक्षा योजनाको तालीम	१,३५०.००	४०५.००	४०५.००	५४०.००	-	-	
७.३	मर्मत सम्भार कार्यकर्ताको तालीम	६७५.००	३३७.५०	३३७.५०	-	-	-	
७.४	पानीको गुणस्तर जाँच	६७५.००	६७५.००	-	-	-	-	
७.५	खानेपानी आयोजनाहरूको श्रोत संरक्षण	४५०.००	-	४५०.००	-	-	-	
८	पूर्ण सरसफाइ कार्यक्रम (खुदिमु दीगोपना र सरसफाइ तथा स्वच्छता योजना सहित)	३,५००.००	७००.००	७००.००	७००.००	७००.००	७००.००	
	<b>कुल</b>	<b>४०,६२५.००</b>	<b>१०,०८१.११</b>	<b>११,१९९.३६</b>	<b>११,०९०.६१</b>	<b>५,६३०.१८</b>	<b>२,६२३.७५</b>	



## ११. गुरुयोजना अनुमोदन, कार्यान्वयन, अनुगमन र अद्यावधिक

### ११.१. गुरुयोजनाको अनुमोदन र पैरबी

स्थानीय सरकार सञ्चालन ऐन, २०७४ अन्तर्गत गाउँपालिका तथा नगरपालिकाको काम, कर्तव्य र अधिकारहरु अनुसार खानेपानी योजनाको तर्जुमा, कार्यान्वयन, नियमन, महसुल निर्धारण गर्ने आदि रहेका छन् । यस अनुसार स्थानीय निकायहरु खानेपानी र सरसफाइ सेवाका लागि पूर्ण रुपमा उत्तरदायी छन् । यस गुरुयोजना गाउँपालिकाको खानेपानी, सरसफाइ तथा स्वच्छताको समग्र विकासको निम्ति एक महत्वपूर्ण दस्तावेज हो । यस गुरुयोजनाको स्वामित्व, कार्यान्वयन तथा अनुगमनका लागि सम्बन्धित गाउँपालिकाको जिम्मेवारी हो । यसैको आधारमा प्राथमिकताक्रम अनुसार गाउँपालिकामा खानेपानी, सरसफाइ तथा स्वच्छता सम्बन्धी कार्यक्रमहरु तर्जुमा र कार्यान्वयन गरिन्छ । गाउँपालिकाले कम्तिमा एक पटक वार्षिक रुपमा पनि समीक्षा गोष्ठी सञ्चालन गर्नु बाञ्छनीय देखिन्छ जसले गर्दा गुरुयोजनाको प्रचार प्रसार समेत भई यसको प्रभावकारिताको बारेमा सरोकारवालाहरुलाई जानकारी अध्यावधिक हुन जान्छ र गुरुयोजनालाई आधार मानेर सरोकारवाला संघसंस्थाहरुले वार्षिक कार्यक्रम तय गर्न सक्नेछन् । साथै, कार्यक्रम कार्यान्वयनको सिलसिलामा देखिएका कमीकमजोरीहरु सुधार गर्न अवसर समेत प्राप्त हुन्छ ।

खानेपानी, सरसफाइ तथा स्वच्छता सम्बन्धी कार्यक्रमहरुको कार्यान्वयन क्रममा स्थानीय तहको क्रियाकलापहरुको माध्यमबाट गरिब, सामाजिक रुपमा पिछडिएका, सीमान्तकृत समुदाय, विद्यालयहरु, समुदायमा आधारित संस्थाहरु जस्तै: बन उपभोक्ता समितिहरु, खानेपानी उपभोक्ता समितिहरु, आमा/महिला समूहहरु, स्थानीय क्लबहरु आदिको परिचालनबाट व्यापक जनचेतना अभिवृद्धि गर्नुपर्छ । समुदायस्तरमा तालिम प्राप्त अगुवाहरुले मौजुदा स्थानीय तहका क्लब र समूहलाई घरधुरी तहमा सरसफाइ तथा स्वच्छता सम्बन्धी अभियानमा परिचालन गर्नेछन् ।

साथै, स्थानीय सामाजिक-साँस्कृतिक परिवेश, प्रविधि, कार्यक्रम पद्धति, दीगोपनाको विश्लेषण, खानेपानी, सरसफाइ तथा स्वच्छता प्रवर्द्धनमा महिला सहभागिता, आय-आर्जनका गतिविधि, युवा र महिला सहभागिता, बाल मृत्यूदर र पानीजन्य रोगव्याधिको अवस्था, प्रकोप व्यवस्थापन, जलवायु परिवर्तनको प्रभाव, जनसहभागिता र समावेशीकरण, संस्थागत व्यवस्था आदिको सम्बन्धमा मूल्यांकन र प्रभाव अध्ययन गरी पुरस्कार र सम्मान दिने व्यवस्था पनि गर्न सकिन्छ र आमसंचारको माध्यम र सरसफाइ सम्बन्धी उत्कृष्ट लेख/रचनाहरु मार्फत गुरुयोजनाको बजारीकरण र पैरबी गर्न सकिन्छ ।

गुरुयोजनाको तर्जुमा पश्चात कार्यान्वयनको सिलसिलामा आवश्यकता अनुसार केन्द्र, प्रदेश र स्थानीय तहको क्षेत्रगत सरोकारवालाहरूसंग प्रभावकारी समन्वय गरेर समेत यसको व्यापक प्रचार प्रसार, बजारीकरण र पैरबी गर्न सकिन्छ ।

### ११.२. गुरुयोजनाको कार्यान्वयन

खानेपानी, सरसफाइ तथा स्वच्छता गुरुयोजनालाई कार्यान्वयन गर्ने गराउने प्रमुख जिम्मेवारी गाउँपालिका र गाउँपालिका स्तरीय खानेपानी, सरसफाइ तथा स्वच्छता समन्वय समिति (RM-WASH-CC) को हुन्छ । गाउँपालिका स्वयं र गाउँपालिकाभिन्न काम गर्ने सबै संघ-संस्थाहरुले यही गुरुयोजनाको प्राथमिकता अनुसार कार्यान्वयन गर्नुपर्ने हुन्छ ।

स्थानीय गाउँपालिका क्षेत्रभिन्न भएका सम्पूर्ण श्रोत साधनहरुको पहिचान, योजना तर्जुमा एवं श्रोत साधन जुटाइ सोको कार्यान्वयन गर्ने गराउने एक आधिकारिक निकाय सम्बन्धित गाउँपालिका नै हो । यस गुरुयोजनाको आधारमा कार्यक्रम/क्रियाकलापहरुको प्राथमिकीकरण, आर्थिक श्रोतको व्यवस्थापन,

कार्यान्वयन, अनुगमन र मूल्यांकन गर्नु समेत गाउँपालिकाको जिम्मेवारी हो । गाउँपालिका आफैँ समेत गुरुयोजनाको तयारीमा प्रत्यक्ष संलग्न भएको र यसको कार्यान्वयनबाट गाउँपालिका नै लाभान्वित हुने हुँदा यसको अत्यन्त महत्व छ ।

गुरुयोजनाको प्रभावकारी कार्यान्वयनको लागि गाउँपालिकाले केन्द्र, प्रदेश र स्थानीय तहको सरकारी तथा गैर सरकारी संघ संस्थाहरु लगायत सम्पूर्ण सरोकारवाला निकायहरूसंग प्रभावकारी समन्वय गरी प्राथमिकिकीकरणको आधारमा तर्जुमा गरिएका आयोजनाहरुको सफल कार्यान्वयनको साथै वित्तिय श्रोत व्यवस्थापन र परिचालन सहज वातावरण तयार गर्नु पर्दछ । गुरुयोजनाको प्रभावकारी कार्यान्वयन एवं परिचालनको लागि गाउँपालिका एवं स्थानीय राजनैतिक दलहरुको समेत सहयोगमा श्रोत साधन जुटाउनको लागि हरेक तहमा पैरवी र प्रचार प्रसार गर्नु पर्ने हुन्छ ।

### ११.३. गुरुयोजनाको अनुगमन

खानेपानी, सरसफाई तथा स्वच्छता गुरुयोजनाको तयारी पञ्चवर्षिय योजनाको रुपमा निर्माण गरी उक्त योजनाहरुलाई संकटासन्नता र कठिनताको विश्लेषणको आधारमा प्राथमिकिकरण गरेर प्रत्येक वर्षको योजनाहरुलाई क्रमशः कार्यान्वयन गर्दै जाने गरिन्छ । गाउँपालिका र खानेपानी, सरसफाई तथा स्वच्छता समन्वय समितिले योजनाहरु प्राथमिकिकरण अनुसार कार्यान्वयन भए नभएको बेला बेलामा अनुगमन गर्न पर्ने हुन्छ ।

यस अनुगमन प्रक्रियामा योजनाहरुको प्राथमिकताक्रमको अनुसरण भए नभएको, खानेपानी, सरसफाई तथा स्वच्छता समन्वय समिति तथा स्थानिय राजनैतिक दलहरुको सक्रियता एवं प्रतिबद्धताको सुनिश्चिता बेला-बेलामा गरिनु पर्दछ । गुरुयोजना तयार भएपछि समय समयमा गाउँपालिका स्तरमा गुरुयोजनाको बारेमा समीक्षा गरी सो गुरुयोजनामा तर्जुमा गरिएका क्रियाकलापहरुको कार्यान्वयनको अवस्थाको अनुगमन गरी जानकारी लिने प्रणालीको विकास गर्नु पर्दछ । वर्षभरि गाउँपालिकामा गुरुयोजनाको कार्यान्वयनको सन्दर्भमा भए गरेका अनुगमनको आधारमा तयार पारिएको प्रतिवेदनलाई गाउँ परिषदमा समेत प्रस्तुत गरी समीक्षा गर्नु पर्दछ । यस प्रकारको अभ्यास र प्रणालीले खानेपानी, सरसफाई तथा स्वच्छता गुरुयोजनाको प्रभावकारी कार्यान्वयन भए नभएको सन्दर्भमा समीक्षा हुनुको साथै भावी कार्यदिशाको लागि मार्ग निर्देश गर्दछ । अनुगमन र समीक्षाबाट कार्यक्रम कार्यान्वयनको सिलसिलामा देखिएका कमी कमजोरीहरु पनि सच्याउने अवसर समेत प्राप्त हुन्छ ।

### ११.४. गुरुयोजनाको समीक्षा र अद्यावधिक

गाउँपालिकामा विद्यमान संकटासन्नता र कठिनताको विश्लेषणको आधारमा खानेपानी, सरसफाई तथा स्वच्छता गुरुयोजनामा योजनाहरुको प्राथमिकिकरण गरिन्छ । गुरुयोजनाको पहिलो वर्षमा सञ्चालन हुन सक्ने र गर्न सम्भव भएका योजनाहरुलाई सोही अनुसार कार्ययोजना बनाई र अन्य योजनाहरुलाई पञ्चवर्षिय कार्ययोजना बनाई प्राथमिकिकरण गरी गुरुयोजना तयार गरिएको हुन्छ । यसको आधारमा कार्यक्रमहरु कार्यान्वयन गर्दै जाँदा समय सापेक्ष गुरुयोजना कार्यान्वयन स्थितिको समीक्षा गरी अद्यावधिक गर्नु पर्ने जरुरी हुन्छ । यस गुरुयोजना आधारभूत तथ्यांक र एकिकृत जलश्रोत विकासको आवधिक (पञ्च वर्षिय) प्राथमिकृत योजना तर्जुमाको दस्तावेज भएको हुनाले आवश्यकता अनुसार आवधिक रुपमा अद्यावधिक गर्नु उपयुक्त हुन्छ । यसको अद्यावधिकबाट गाउँपालिकालाई खानेपानी, सरसफाई तथा स्वच्छता सम्बन्धी कार्यक्रमको लागि चाहिने वित्तिय श्रोतको अनुमान र तर्जुमा गर्न सहज हुन्छ । गाउँपालिकाले योजनाहरुको कार्यान्वयनको अवस्था समीक्षा गर्दै पाँच वर्षपछि पुनः गुरुयोजनालाई अध्यावधिक गर्नु पर्दछ । यसको लागि सरोकारवाला निकायहरुबाट पनि आवश्यक सरसल्लाह र मार्ग निर्देशन प्राप्त गर्नु बाञ्छनीय नै हुन्छ ।

## १२. चुनौती र अवसर

गाउँपालिकाको खानेपानी, सरसफाई तथा स्वच्छता गुरुयोजनाको तयारी र यसले निर्दिष्ट गरेका लक्ष्यहरु प्राप्तिका लागि आवश्यक आर्थिक तथा मानवीय श्रोतहरुको परिचालन मार्फत कार्यान्वयनको सिलसिलामा विभिन्न खालका चुनौतीहरुको साथै अवसरहरु पनि यस गाउँपालिकामा विद्यमान रहेका छन् । खनियाबास गाउँपालिकाको सन्दर्भमा ती चुनौतीहरु र अवसरहरुलाई तपसिल बमोजिम लिपिबद्ध गर्न सकिन्छ :

### चुनौतीहरु:

- अधिकांश खानेपानी उपभोक्ता समितिहरु निस्क्रिय र उदासिन हुनु, उपभोक्ता समितिहरुको संस्थागत विकास र व्यवस्थापकीय दक्षता/सीप विकासको लागि क्षमता अभिवृद्धि कार्यक्रमको कमी हुनु ।
- गाउँपालिकामा विद्यमान खानेपानी आयोजनाहरु अधिकांश मर्मत सम्भारको अभावमा सुचारु रुपमा सञ्चालन नहुनु, मर्मत संभार कोषको यथोचित व्यवस्था नहुनु, दक्ष मर्मत सम्भार कार्यकर्ताको अभाव, पानी महशुल संकलन लगायत अन्य आर्थिक लेखापालन र व्यवस्थापनको अभाव हुनु ।
- भूकम्प तथा जलवायु परिवर्तनका कारण खानेपानी आयोजनाहरुको मूहानहरुमा पानीको मात्रामा कमी हुनु, कतिपय स्थानहरुमा खानेपानी मुलको विवाद कायम रहेको अवस्था ।
- गरिब, पिछडिएका बर्ग, संकटासन्न र जोखिमयुक्त समुदायको खानेपानी, सरसफाई र स्वच्छताको मूल प्रवाहबाट बाहिर परेको कारण समता, स्वामित्व र सहभागितामा कठिनाई ।
- भूकम्पको कारण अधिकांश चर्पी समेत क्षति भएको, भूकम्प पछिको आवास निर्माणमा भएको ढिलाइले पक्की शौचालय निर्माणमा कम प्राथमिकता हुनु, चर्पी निर्माणमा बाह्य सहयोगको अपेक्षा, सार्वजनिक स्थलमा चर्पीको अभाव ।
- बढ्दो शहरीकरणसंगै शहर उन्मुख क्षेत्रहरुमा ठोस तथा लेदोजन्य फोहोरको संकलन र विसर्जन लगायत फोहोर व्यवस्थापनको लागि गाउँपालिकास्तरमा उपयुक्त डम्पिङ्ग साइटको अभाव, साथै उचित ढल व्यवस्थापनको अभाव ।
- गाउँपालिकाको विकट स्थानहरुमा जनचेतनाको अभावमा सरसफाई तथा स्वच्छता सम्बन्धी आनीबानीमा अझै यथोचित सुधारको कमी हुनु ।
- खानेपानी, सरसफाई तथा स्वच्छता समन्वय समितिहरु आवश्यक रुपमा सक्रियताको अभाव ।
- खानेपानी, सरसफाई र स्वच्छताको क्षेत्रमा लगानी र कार्यक्रम सञ्चालन पद्धतिमा सरोकारवालाहरुको बीचमा एकरूपता र समन्वयको अभाव ।
- खानेपानी, सरसफाई तथा स्वच्छता कार्यक्रमको लागि यथेष्ट मात्रामा गाउँपालिकासंग बजेटको साथै दक्ष जनशक्तिहरुको अभाव हुनु ।
- अनुगमन प्रणालीको संस्थागत संयन्त्रको अभाव ।

### अवसरहरु:

- संघीय संरचना अनुरूप स्थानीय तहको निर्वाचन मार्फत जनप्रतिनिधिहरु निर्वाचित भई स्थानीय सरकारको गठन हुनु, निर्वाचित जनप्रतिनिधिहरु विकास निर्माण तथा समुदायको दैनिक आवश्यकता लगायत खानेपानी, सरसफाई र स्वच्छताको कार्यक्रमप्रति प्राथमिकता सहित सकारात्मक हुनु ।

- खानेपानी, सरसफाइ र स्वच्छता सम्बन्धी गतिविधिलाई गाउँपालिकास्तरमा प्राविधिक शाखा अन्तर्गत समायोजन गरी संस्थागत प्रणालीको व्यवस्थापनको शुरुवात । गाउँपालिका स्तरबाट खानेपानी सुविधाको विस्तार र मर्मतको गतिविधि क्रमशः सञ्चालनमा रहेको ।
- गाउँपालिका खुला दिसामुक्त घोषणा भई सकेको अवस्था, स्वच्छ खानेपानी, सरसफाइ तथा स्वच्छता सम्बन्धी आनीबानीहरुको महत्व र आवश्यकताप्रति समुदायहरुको जनचेतनामा अभिवृद्धि हुनु र आनीबानीहरुमा सकारात्मक परिवर्तन हुनु ।
- खानेपानी आयोजनाहरुको दीगोपनामा उपभोक्ता समितिहरु तथा समुदायहरुको सचेतना अभिवृद्धि हुँदै पूनः खानेपानी आयोजनाहरुको सुचारु रुपमा सञ्चालन गर्न सक्रिय हुने अवस्था ।
- खानेपानी, सरसफाइ तथा स्वच्छता समन्वय समितिहरु गाउँपालिकाको पूनःसंरचना अनुसार वडास्तरमा र गाउँपालिकास्तरमा पूनर्गठन भई सक्रिय हुनु ।
- गाउँपालिका र खानेपानी, सरसफाइ तथा स्वच्छता समन्वय समितिको नेतृत्वमा सम्पूर्ण सरोकारवालाहरु उचित संयन्त्र र समन्वयका साथ लगानी र कार्यक्रम सञ्चालनमा एकरूपता सहित सहकार्य गर्ने अवस्था ।
- निर्वाचित सम्पूर्ण जनप्रतिनिधिहरु लगायत सिंगो गाउँपालिका नै खानेपानी, सरसफाइ तथा स्वच्छता गुरुयोजनाप्रति सकारात्मक हुनु र यसको सफल कार्यान्वयन गरी निर्दिष्ट गरेका लक्ष्यहरु हासिल गर्न प्रतिबद्ध हुनु ।
- प्रदेश सरकार सहित सिंगो गाउँपालिका खानेपानी, सरसफाइ तथा स्वच्छता कार्यक्रमलाई प्राथमिकताका साथ आवश्यक बजेटको व्यवस्था गर्न सकारात्मक ।
- गाउँपालिकामा स्थानीय श्रोत साधनको प्रचुरता र आम सञ्चारको माध्यमको सहज पहुँच र सक्रियता ।

### १३. निश्कर्ष र आगामी कदम

खनियाबास गाउँपालिकाको लागि तयार गरिएको यस गाउँपालिका स्तरीय खानेपानी, सरसफाइ तथा स्वच्छता गुरुयोजना निर्दिष्ट गरिएका लक्ष्यहरु प्राप्तिका लागि एक साधन मात्रै हो । यस गुरुयोजनाले नेपाल सरकार, क्षेत्रगत विकास योजना र दिगो विकास लक्ष्यमा आधारित भई निर्धारित समय सीमाभित्र यस गाउँपालिकाको सम्पूर्ण जनताहरुमा खानेपानी, सरसफाइ तथा स्वच्छता क्षेत्रको पहुँच र विस्तारमा टेवा पुग्न सहयोगी हुनेछ । यसको लागि तपसिलमा उल्लेखित क्रियाकलापहरुमा थप ध्यान दिन आवश्यक देखिन्छ :

- खानेपानी उपभोक्ता समितिको संस्थागत विकास अन्तर्गत आवश्यकता अनुसार खानेपानी उपभोक्ता समितिको पुनर्गठन, नियमानुसार दर्ता, नियमित नबिकरण, छुट्टै खाताको व्यवस्था, हिसाव कितावको लेखा व्यवस्थापन, नियमित लेखापरिक्षण, नियमित बैठक, कार्यालय व्यवस्थापन आदिमा विशेष प्राथमिकता दिईनेछ ।
- विद्यमान खानेपानी योजनाहरुको दीगोपनाको लागि स्थानीय आवश्यकता अनुसार विशेष व्यवस्था गरिनेछ । पानी महशुल संकलन लगायत मर्मत सम्भार कोषको व्यवस्थापन, मर्मत सम्भार कार्यकर्ताको नियुक्ती, तालिम र पारिश्रमिकको व्यवस्था, मर्मत संभारको लागि यथेष्ट जगेडा औजार र फिटिङ्गको व्यवस्था गरिनेछ ।
- आर्थिक तथा प्रशासनिक लगायत सम्पूर्ण बिषय र निर्णय प्रक्रियाहरुमा अधिकतम पारदर्शिता र लैंगिक र समावेशिताको आधारमा सबै सरोकारवालाहरुको सक्रिय सहभागिताको सुनिश्चितता गरिनेछ ।
- जलवायु परिवर्तनका असरहरुलाई न्यूनीकरण गर्न र सामान्य अवस्थामै पनि थोरै पानी भए पुग्ने खालका प्रविधिहरुको तथा स्थानीय रुपमा सुहाउँदा कम लागतका उपयुक्त प्रविधिगत विकल्पहरु अपनाउन समेत जोड दिइनेछ ।
- सबै घरधुरी, संस्थागत निकाय, सार्वजनिक स्थानहरुमा आवश्यकता र प्राथमिकता अनुसार नयाँ खानेपानी आयोजना निर्माण तथा मर्मत सम्भार तथा पुनर्स्थापना/पुनर्निर्माण मार्फत आधारभूत स्तरको स्वच्छ खानेपानीको सेवाको पहुँच सुनिश्चित गरिनेछ ।
- खानेपानी आयोजनाको दीगोपना तथा पानीको स्वच्छता र गुणस्तरको सुनिश्चितताको लागि गाउँपालिकामा निर्मित सम्पूर्ण खानेपानी आयोजनाहरुमा पानी सुरक्षा योजना बनाई क्रमशः लागू गरिनेछ ।
- सामाजिक समावेशीकरणको सुनिश्चितताको लागि खानेपानी तथा सरसफाइ सम्बन्धी सबै कार्यक्रम र क्रियाकलापहरुमा अवसरवाट बञ्चित समूह-भूमिहीन, बिपन्न, सुकुम्वासी तथा दुर्गम भौगोलिक क्षेत्रमा रहेका उपभोक्ताहरुलाई विशेष प्राथमिकता दिईनेछ ।
- खानेपानी तथा सरसफाइ सम्बन्धी सबै कार्यक्रम र क्रियाकलापहरुमा लैङ्गिक संवेदनशिलतालाई आत्मसाथ गरिनेछ । महिला सहभागितालाई कार्यक्रम संचालनको शुरुदेखि सम्पूर्ण चरणहरुमा सुनिश्चित गरिनेछ । खानेपानी तथा सरसफाइ सम्बन्धी सबै कार्यक्रमको लागि समितिहरुमा मुख्य पदसहित (सम्भव भएसम्म कोषाध्यक्ष) महिलाहरुको कम्तिमा ३३ प्रतिशत सहभागितालाई सुनिश्चित गरिनेछ ।
- खानेपानी तथा सरसफाइका संरचनाहरु निर्माण गर्दा बाल, लैंगिक, अपाङ्गता र वृद्ध-मैत्री संरचनाहरुको निर्माणमा विशेष जोड दिइनेछ ।

- सबै संस्थागत निकाय र आवश्यकता अनुसार सार्वजनिक स्थानमा लैंगिक र अपांगमैत्री चर्पीहरूको निर्माण गरी सबैको पहुँच र साबुन पानी सहितको प्रयोगको सुनिश्चितता गरिनेछ ।
- महिलाहरूको महिनावारीलाई प्राकृतिक प्रकृतिका रूपमा लिई घरायसी, विद्यालय तथा संस्थागत निकायमा महिनावारी स्वच्छता व्यवस्थापनका लागि स्यानीटरी प्याड वा अन्य सामग्रीहरूको सफाइ एवं सुरक्षित विर्सजन सम्बन्धी ज्ञानको प्रचार प्रसार गरिनेछ । समुदाय, विद्यालय, संस्थागत निकाय तथा सार्वजनिक चर्पीहरूमा स्यानीटरी प्याड वा अन्य सामग्रीहरूको सफाइ एवं विर्सजन गर्ने उचित व्यवस्था समेत गरिनेछ ।
- सरसफाइ तथा स्वच्छता प्रवर्द्धन सम्बन्धी बानी व्यवहारमा परिवर्तन ल्याउन विद्यालय सरसफाइ कार्यक्रम, विद्यालयको अगुवाइमा पूर्ण सरसफाइ कार्यक्रम, समुदायको अगुवाइमा पूर्ण सरसफाइ, समुदायको अगुवाइमा बानी व्यहोरा परिवर्तन अभियानलाई निरन्तरता दिईनेछ ।
- घरायसी तहमा खाना प्रयोग सम्बन्धी सुरक्षित व्यवहार जस्तै: खाना राम्ररी पकाएर खाने, बासी खाना नखाने, खानुपरेमा आवश्यक तापक्रम तथा शुद्धता कायम गरी खाने, फलफूल तथा काँचै खाने खाद्यान्न राम्ररी धोएर खाने आदि स्वच्छ बानी व्यवहारको प्रवर्द्धन गरिनेछ ।
- समुदाय परिचालन, आम सञ्चार, सूचना, शिक्षा, सञ्चार सामग्रीहरू मार्फत घर, टोल र संस्थाहरूमा खाना खानु अघि, बच्चालाई खाना खुवाउनु भन्दा अघि, दिसा गरेपछि, बच्चाको दिसा धोएपछि, फोहोर तथा विषादी आदि छोए पछि साबुन पानीले हात धुने लगायत थप व्यक्तिगत स्वच्छता प्रवर्द्धन सम्बन्धी ज्ञान, अभ्यासको प्रचार प्रसार र प्रदर्शनी गरिने छ ।
- सुरक्षित खानेपानीको सेवा सुनिश्चित गर्न घरायसी तथा संस्थागत तहमा पानी शुद्धीकरण विधिहरू (फिल्टर, सोडिस, उमाल्ने, क्लोरिनेशन वा अन्य) को प्रवर्द्धन गरिनेछ ।
- खानेपानी, सरसफाइ तथा स्वच्छता कार्यक्रमको लागि आवश्यक पर्ने दक्ष जनशक्तिको उत्पादनको लागि विविध सीपमुलक तालीमहरू मार्फत गाउँपालिकाभिन्ने व्यवस्थापन गरिनेछ ।
- आपतकालीन खानेपानी तथा सरसफाई कार्यका लागि आपतकालीन खानेपानी, सरसफाइ तथा स्वच्छता कोषको स्थापना गरिनेछ । आपतकालीन अवस्थाका लागि कम्तिमा २५ प्रतिशत घर परिवारका लागि आवश्यक पर्ने सक्ने क्लोरिन, जीवनजल तथा भाडापखाला नियन्त्रणका लागि आवश्यक पर्ने औषधी भण्डारणको व्यवस्था गरिनेछ । साथै प्रत्येक वडा कार्यालयमा पानी परीक्षण कीटको पनि व्यवस्था गरिनेछ ।

१४. अनुसूची

अनुसूची १. नया“ निर्माण गर्नुपर्ने खानेपानी तथा सरसफाइ आयोजनाहरुको सूची

S.N.	Ward No	Name of Proposed Scheme	Type of Proposed Scheme	Name of village	Vulnerability grade	Beneficiary		Name of Proposed Source	Type of Source	Discharge (Lit/Sec)	Tentative Cost	Remarks
						HH	Pop					
1												
2												
3												
4												
5												
6												
7												
8												
9												
10												

अनुसूची २. बिद्यमान खानेपानी तथा सरसफाइ आयोजनाहरूको सूची

S.N.	Ward No	Name of Scheme	Name of village	Name of source	Type of source	Yield (L/S)	Beneficiary		Status	Current Functional Status of scheme			Vulnerability				Remarks
							HH	Pop		Fully functional	Partial functional	Non-functional	A	B	C	D	
1	1	Wangu	Wangu	Wangu	spring	4	185	1438	Rehab	—	Yes	—	—	—	—	√	
2	1	Percho	Percho	S1	spring	1	47	272	Rehab	—	Yes	—	—	—	—	√	
3	2	Yeeko Lemencho	yeeko	S2(malai changa)	spring	0.1	15	61	—	yes	—	—	—	—	√	—	
4	2	Thorgyung (A)	Akthali	thoryung muhan	spring	1	61	342	—	yes	—	—	—	—	—	√	
5	2	Kung	Kyung Gaun	Gombra	spring	0.6	28	162	—	yes	—	—	√	—	—	—	
6	2	Lower Neigi	kadangmadang	Negi	stream	1.5	13	83	—	yes	—	—	—	—	—	√	
7	2	Nanjo	nanjo	Sertopang muhan, Thali pahiro	spring	0.1	25	120	Rehab	—	—	Yes	—	√	—	—	
8	2	Kokhim	Kokhim	Kokhim	stream	0.1	56	432	—	yes	—	—	—	—	—	√	
9	2	Meyam	Meyam	Dchane, Source 1	stream, spring	0.4, 0.2	12	56	—	yes	—	—	—	—	√	—	
10	2	Nokrang	Nekrang	Source A, Source B1	spring, spring	0.20, 0.20	17	136	—	yes	—	—	—	√	—	—	
11	2	Monchet	menchet	monchet muhan	spring	0.1	36	162	—	yes	—	—	—	—	—	√	
12	2	Niung khola	chhapchet, kochetgu, kyasincho	niyungkhola, Tayung	stream, stream	0.40, 0.80	58	272	—	yes	—	—	√	—	—	—	
13	2	Ungul	Yamchet, Gyanang, Budhu, Chamthali	Ungul S1	stream	2	132	574	Rehab	—	yes	—	—	√	—	—	



S.N.	Ward No	Name of Scheme	Name of village	Name of source	Type of source	Yield (L/S)	Beneficiary		Status	Current Functional Status of scheme			Vulnerability				Remarks
							HH	Pop		Fully functional	Partial functional	Non-functional	A	B	C	D	
14	3	Yawragu	Kuri	Thorgung A	stream	2.5	30	151	Rehab	—	yes	—	—	—	—	√	
15	3	Comba Syong	kuri	thorgyung	spring	2	46	198	Rehab	—	—	yes	—	—	—	√	
16	3	माथिल्लो सिङघाङ	singhang	sangyung khola	spring	0.1	61	357	Rehab	—	yes	—	—	—	—	√	
17	3	सिङघाङ गाडलेप	singhan	Ganglep	spring	0.8	41	185	Rehab	—	yes	—	—	—	—	√	
18	3	तल्लो सिङघाङ	tallo singghang	balambu	spring	0.8	31	178	—	yes	—	—	—	—	√	—	
19	3	पिमाम्राङ घट्टेखोला	Thanggam,	Ghatakholo, Pimamrang	spring	0.232	97	451	—	yes	—	—	—	√	—	—	
20	3	पाट्छुलुङ अर्चला	archala	patchhulung	spring	0.1	6	28	Rehab	—	yes	—	√	—	—	—	
21	3	युङ्गला बृचेत	brichet	galantend, mathillo yangula, yungala muhan	spring	0.5	111	459	Recons	—	yes	—	—	—	√	—	
22	3	लम्च्याङ छरछर	Tongbatey (Brichet)	Gyubrang (S3), Lyamjung (S1), Namteppebra (S2)	spring	0.1	76	364	Rehab	—	yes	—	—	—	√	—	
23	3	पल्च्येत कुरी	kuri	Telchet	spring	1.5	108	561	Rehab	—	yes	—	—	—	√	—	
24	4	चौकिटोल	CHAUKI TOLE	Darkhakhola	stream	0.8	129	315	—	yes	—	—	—	√	—	—	
25	4	Dhamsa Disong	Ghamsa Gau	Dishyong, Disyong 2	stream	0.2	36	189	—	yes	—	—	—	—	√	—	
26	4	भोक्टेनी	BHOKTENI	DONWARI MUL	spring		42	233	—	yes	—	—	—	—	—	√	

S.N.	Ward No	Name of Scheme	Name of village	Name of source	Type of source	Yield (L/S)	Beneficiary		Status	Current Functional Status of scheme			Vulnerability				Remarks
							HH	Pop		Fully functional	Partial functional	Non-functional	A	B	C	D	
27	4	धार्ना	dharna gau	Darkha Khola	Stream		19	113	—	yes	—	—	—	—	√	—	
28	4	चुर्लुङ्ग		churlung	spring	0.2	32	144	Rehab	—	—	yes	—	—	—	√	
29	4	बेसि	Besi	Nagthan dhunikhet muhan, Thangro khola	spring, spring	0.5, 00	22	103	—	yes	—	—	√	—	—	—	
30	4	धुनी	Dhuni tole	Naising muhan	spring	0.1	8	30	—	yes	—	—	—	√	—	—	
31	4	राउते	raute village	okhaldhunga, sirubari khola	stream, stream	0.50, 0.60	48	309	—	yes	—	—	—	—	√	—	
32	4	रात्माटे	ratmate dada chap	Darkha khola	spring	1	19	86	Rehab	—	—	yes	—	√	—	—	
33	5	Yokhar Khola (A)	gorgang, goisi	yokhar khola	spring	0.025	91	375	—	yes	—	—	√	—	—	—	
34	5	Mahur	Mahur	Othalya, yehu muhan	stream	0.3	71	338	—	yes	—	—	—	√	—	—	
35	5	Rumti Bachchala		rumti 1, Rumti 2	spring	0.3	87	486	Rehab	—	yes	—	—	√	—	—	
36	5	Rakchok	rakchowk	dumsikhola bhirban	spring	0.3	0	0	Recons	—	—	yes	—	—	√	—	
37	5	Oralya	Bramrang	Katasyung (S2), Othalya (S1)	spring, stream	0, 1	52	364	—	yes	—	—	—	—	√	—	
38	5	Syupchyet	gunmung	syupchyet	stream	1.5	45	191	Rehab	—	yes	—	—	√	—	—	
39	5	Pimamranga	Bradi, archet, simaldanda, saalghari,	pimamrang	stream	7	117	514	Rehab	—	yes	—	—	—	—	√	
40	5	Bhirmauri	gunmung	bhirmauri	spring	0.5	51	231	Recons	—	—	yes	—	√	—	—	

S.N.	Ward No	Name of Scheme	Name of village	Name of source	Type of source	Yield (L/S)	Beneficiary		Status	Current Functional Status of scheme			Vulnerability				Remarks
							HH	Pop		Fully functional	Partial functional	Non-functional	A	B	C	D	
41	5	Janggu Khola		Janggu khola	Stream	1.5	51	287	Rehab	—	yes	—	—	—	—	√	
42	5	Wattar Khola	Nagchari ghau	Buttergung	spring	0.5	19	121	Rehab	—	yes	—	—	—	—	√	
43	5	Naising Khola	tallo rakchok	naishing khola	spring	2	19	85	—	yes	—	—	—	—	—	√	
44	5	Chhyangyan Dhara Khet	daminchet	kadamkhola	stream	1	3	8	—	yes	—	—	√	—	—	—	
45	5	Mathillo Rakchowk	rakchowk	aaran khet bhirban	spring	1	26	139	Rehab	—	yes	—	—	√	—	—	